

Leven in Speuld e.o.

Gebiedsvisie Speuld, Houtdorp, Drie,
De Beek, Leuvenum & Staverden



buurtvereniging
speuld
& omstreken



gemeente
ermelo



Inhoudsopgave

- 1 Inleiding**
 - 1.1 Aanleiding
 - 1.2 Proces en aanpak
- 2 Introductie**
 - 2.1 Leeswijzer
 - 2.2 Introductie leefbaarheid
 - 2.3 Ambities uit de 'visie op leefbaarheid'
 - 2.4 Beschrijving plangebied
- 3 Gebiedsanalyse**
 - 3.1 Sociale analyse: bestaande voorzieningen
 - 3.2 Landschapsanalyse
 - 3.3 Analyse karakteristiek
 - 3.4 Analyse kansen en knelpunten
- 4 Samenvatting en conclusie analyse**
 - 4.1 Samenvatting
 - 4.2 Conclusie
- 5 Ambities**
 - 5.1 Agrarisch landschap en natuur
 - 5.2 Wonen
 - 5.3 Voorzieningen en samen leven
 - 5.4 Bedrijvigheid
 - 5.5 Verkeer en veiligheid
 - 5.6 Duurzaamheid en energietransitie
- 6 Visie (per ambitie)**

Bijlagen

- 1 Kansen voor landschapsherstel
- 2 Tabel voorzieningen
- 3 Verkeer en veiligheid
- 4: Eigendommen TBO's Speuld
- 5: Thema's omgevingsvisie Ermelo
- 6: IDEEkaart Buitengebied Oost

Colofon: Opgesteld in opdracht van / met



1. Inleiding

1.1 Aanleiding

Er spelen de komende jaren onderwerpen die een grote impact hebben op onze leefomgeving, op de ruimtelijke kwaliteit en de leefbaarheid van onze agrarische enclave. Onderwerpen als de woningbouwopgave, de energietransitie of de transitie in de landbouw zijn nu al aan de orde. Ook op thema's als duurzaamheid, leefbaarheid, biodiversiteit, landschapselementen, recreatie en ook woningbouwontwikkelingen staat veel te gebeuren, ook in Speuld e.o.. Hoog tijd om de visie voor het gebied (de voorgaande visie dateert uit 2008) weer tegen het licht te houden met de inwoners van de buurtschappen Speuld, De Beek, Drie, Houtdorp, Leuvenum en Staverden (hierna te noemen Speuld e.o.).

De inwoners willen hierin een proactieve houding innemen en een richtinggevend kader bieden. Vragen die voor liggen zijn: *Wat is er nodig om Speuld e.o. in de toekomst vitaal en leefbaar te houden inclusief het behoud van de kwaliteit van het landschap? En hoe past deze ambitie in de omgevingsvisie van de gemeente Ermelo?*

1.2 Proces en aanpak

In 2023 is een start gemaakt met het opstellen van een nieuwe gebiedsvisie. Doel van het proces is een gebiedsvisie voor buitengebied Oost (Speuld e.o.) van de gemeente Ermelo, met een scope van 10 – 15 jaar. Deze visie is tot stand gekomen in nauwe samenwerking met de buurtvereniging die een werkgroep heeft samengesteld, de werkgroep Gebiedsvisie Speuld e.o., een groep van 10 enthousiaste inwoners uit het gebied. De werkgroep en buurtvereniging blijven aan het roer in het proces en vanuit de gemeente wordt zorg gedragen voor passende begeleiding in het proces en de uitvoering.

In de opstart is bureau Stimuland gevraagd de werkgroep te begeleiden en te faciliteren voor een deel van dit proces, namelijk de totstandkoming van de visie op de leefbaarheid. Het proces staat hieronder beschreven: het proces is gestart met gesprekken met inwoners, die gevoerd zijn door Stimuland en de werkgroep. Vanaf maart 2024 heeft N+L landschapsontwerpers het proces overgenomen voor het realiseren van de ruimtelijke vertaling van de visie op leefbaarheid, die resulteert in de uiteindelijke gebiedsvisie. Het proces zag er als volgt uit:

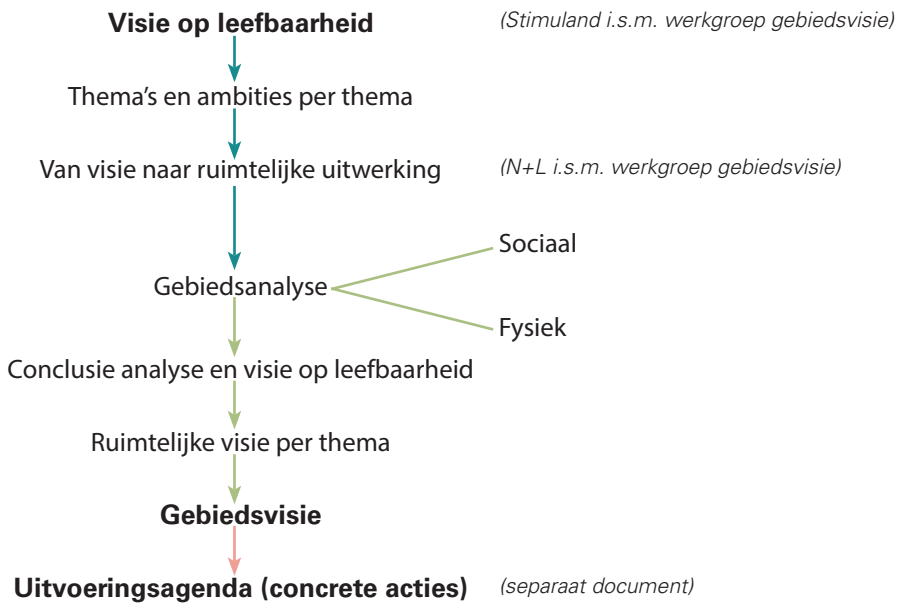
- In februari 2022 heeft de gemeente Ermelo opgeroepen tot herziening van de dorpsvisie van Speuld;
- In mei 2023 heeft het college besloten dat de gebiedsvisie wordt uitgewerkt als programma onder de omgevingswet;
- 2023: analyse oude dorpsvisie en opstellen plan van aanpak;
- Bewonersavond 18 april 2023: bewoners hebben meegedacht over de hoofdthema's;
- Enquête onder jongeren (29 respondenten), gesprek met groep 7&8 (12 leerlingen);
- Eerste analyse door Stimuland;
- December 2023 t/m februari 2024: verdiepingsgesprekken met Speuld plus, inwoners aan buurttafels en een algemene avond over duurzaamheid en energietransitie;
- Maart 2024: het proces van de ruimtelijke vertaling is gestart in samenwerking met N+L met de bespreking van de conceptvisie op leefbaarheid van Stimuland;
- April 2024: terugkoppeling conceptvisie op leefbaarheid aan inwoners;
- April/mei 2024: gebiedsinventarisatie met de werkgroep;
- Mei 2024: bespreking concept gebiedsvisie en uitvoeringsagenda met werkgroep;
- September 2024: informeren en consulteren van inwoners;
- Oktober 2024: aanbieden visie aan het college en aanbieding aan de wethouder.
- November 2024: presentatie aan de raad waarna de visie ter inzage wordt gelegd en uiteindelijk voor vaststelling wordt aangeboden.

De rol van de werkgroep tijdens het hele proces was veelzijdig: naast de organisatie van de bijeenkomsten hebben zij ook een belangrijke rol gespeeld in het uitleggen en verduidelijken van de informatie. Ook is door de werkgroep de afweging gemaakt welke (sub)thema's verder te verdiepen aan de verschillende buurttafels met inwoners, maar ook welke informatie relevant is voor het gebied en deze visie. Voor de verdieping is gekozen voor de subthema's die vanuit de bewonersavond onderbelicht waren, waar nog veel vragen of onduidelijkheid over was of een onderbouwing miste. De visie op leefbaarheid is verweven in de gebiedsvisie. Daarnaast heeft tijdens het proces afstemming plaatsgevonden met het GEUS-traject. Resultaat is dat de gebiedsvisie binnen de doelen past die worden gesteld binnen GEUS en dat andersom de gebiedsvisie input geeft voor de visie binnen GEUS.

2. Introductie

2.1 Leeswijzer

Het vertrekpunt van deze gebiedsvisie is de visie op leefbaarheid en de landschapsanalyse. De gebiedsvisie gaat verder in op de historie van het gebied, het landschap, de karakteristiek en opbouw van het gebied. Dit resulteert in een gebiedsvisie met een aantal visiekaarten. De visiekaarten geven een samenvatting van de landschappelijke analyse en de ambities die gesteld zijn bij de verschillende thema's. De gebiedsvisie is een onderlegger voor een concrete vertaling die in de uitvoeringsagenda zal worden beschreven. Hierbij wordt zoveel mogelijk de koppeling gemaakt met de omgevingsvisie en het omgevingsplan.



Relatie met GEUS

De gebiedsaanpak 'GEUS' is een overkoepelend project waarbij de verschillende maatschappelijke opgaven centraal staan, zoals de stikstofopgave, landbouwtransitie, klimaatadaptatie, biodiversiteitsherstel en de woningbouwopgave. In deze gebiedsvisie gelden dezelfde opgaven en vormen gebiedsspecifiek een uitwerking van de verschillende thema's. Het is van belang dat de opgaven op elkaar afgestemd zijn, zodat ze zoveel mogelijk samen kunnen optrekken en er geen tegenstrijdigheden ontstaan.

2.2 Introductie leefbaarheid

Het hoofdthema rondom deze gebiedsvisie is leefbaarheid. Speuld e.o. kent een landelijk karakter en de inwoners van het gebied koesteren de rust en het plattelandskarakter dat het gebied kenmerkt. Om de leefbaarheid in het gebied op peil te houden is het van groot belang dat telkens nagedacht moet worden over keuzes die gemaakt worden in het gebied. Hierin spelen de inwoners een grote rol, wensen en ideeën over de leefbaarheid van de leefomgeving vormen de input voor de gebiedsvisie.

De hoofdvraag in het gebied is te omschrijven als 'welke keuzes kunnen gemaakt worden die ervoor zorgen dat de leefbaarheid in Speuld e.o. in de komende jaren (10-15 jaar) op peil blijft?'

Nu is 'leefbaarheid' een ruim begrip. Aan de ene kant kunnen fysieke keuzes gemaakt worden die de leefbaarheid ten goede komen, zoals het realiseren van een speeltuin of een landwinkel. Anderzijds is leefbaarheid een sociaal begrip dat valt of staat met het behouden van aanwezige verenigingen en voorzieningen met als doel dat deze passen bij de bevolkingsomvang van het gebied en de wensen die de inwoners hebben. De ontwikkelingen die in het gebied zullen plaatsvinden in de komende jaren moeten passen bij de eigenschappen van het gebied: ze moeten het landelijke karakter niet aantasten, maar wel voldoende zijn om de bevolking te bedienen. Belangrijke voorzieningen in het gebied zijn allereerst de basisschool 'de Speulderbrink', maar ook snackbar 't Speuldje heeft een sterk sociaal karakter, omdat mensen elkaar daar ontmoeten. Maar ook recreatieve voorzieningen, openbaar vervoer en veiligheid zijn belangrijke elementen die bijdragen aan een goede leefbaarheid. In een intensief voortraject heeft Stimuland in samenwerking met de werkgroep 'Gebiedsvisie Speuld' zes thema's opgesteld met per thema een ambitie voor de komende jaren. De thema's staan hieraan genoemd.

2.3 Ambities uit de 'visie op leefbaarheid'

De gesprekken die gevoerd zijn met inwoners van het gebied hebben geresulteerd in de zes belangrijke thema's die in de komende jaren de focus zullen krijgen en die bijdragen aan het versterken van de leefbaarheid van het gebied.

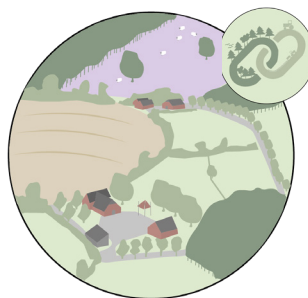
1. Agrarisch landschap en natuur;
2. Wonen;
3. Voorzieningen en samen leven;
4. Bedrijvigheid
5. Verkeer en veiligheid
6. Duurzaamheid en energietransitie.

De gebiedsanalyse heeft zich gericht op deze thema's. De analyse resulteert in een ruimtelijke uitwerking van de verschillende thema's.

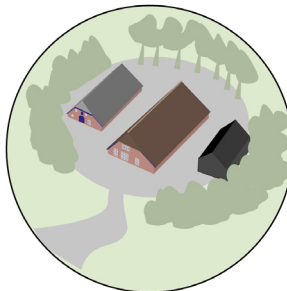
Vanuit de gemeente Ermelo is een overkoepelende omgevingsvisie opgesteld met de volgende thema's:

- Leefbaar, zorgzaam en gezond wonen;
- Ontspannen verblijven en recreëren;
- Groen, natuurlijk én met kwaliteit;
- Economisch vitaal;
- Duurzaam, energieneutraal en klimaatadaptief;
- Bereikbaar en toegankelijk.

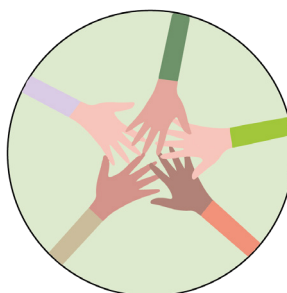
De thema's uit deze gebiedsvisie passen in de omgevingsvisie. In beiden zijn thema's als: leefbaarheid, voorzieningen, natuur, bedrijvigheid, duurzaamheid en (verkeers-) veiligheid.



1. Agrarisch landschap en natuur



2. Wonen



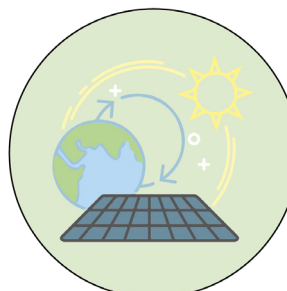
3. Voorzieningen en samen leven



4. Bedrijvigheid



5. Verkeer en veiligheid



6. Duurzaamheid en energietransitie

Thema's rondom leefbaarheid (bron: N+L)

2.4 Beschrijving plangebied

Het plangebied is een agrarische enclave die is gelegen in het noord-westelijke deel van de Veluwe en bestaat uit de buurtschappen Speuld, De Beek, Drie, Houtdorp, Leuvenum en Staverden en behoort tot de gemeente Ermelo. Het gebied heeft een kleinschalig, landelijk karakter met verspreide bebouwing en agrarische erven. Speuld is in de loop der jaren uitgebreid met (lint)bebouwing.

De grenzen van het plangebied houden deels de grenzen aan van het 'Buitengebied oost' dat een deelgebied vormt binnen de Omgevingsvisie van de gemeente Ermelo. Daarnaast is de buurtschap 'Drie' ook meegenomen in het plangebied, omdat de inwoners zich verbonden voelen met Speuld e.o.. De buurtschappen hebben ieder hun eigen karakteristiek.

Speuld

Speuld vormt de kern van het plangebied. Hier is een aantal voorzieningen te vinden, zoals een school en een snackbar. De bebouwingsdichtheid van Speuld is groter dan van de omliggende buurtschappen. De bebouwing heeft zich de afgelopen decennia langs een lint ontwikkeld. De openheid richting de brink aan de zuidkant is heel karakteristiek voor Speuld en de kleinschalige erven die de rand van Speuld kenmerken.

Houtdorp

Houtdorp is een engdorp met een kenmerkend landschap dat is ontstaan doordat de eng is verdeeld in verschillende onregelmatige percelen die werden afgeschermd door heggen of houtwallen. Een deel daarvan is niet meer terug te zien, maar de onregelmatige verkaveling is nog te herkennen.

Staverden

Staverden wordt gekenmerkt door het kasteel Staverden en de Staverdense beek die door het gebied meandert. Rondom de beekloop zijn de zogenaamde 'maten' (hooilandjes) te vinden. Staverden heeft stadsrechten, maar is nooit uitgroeid tot een stad. Tegenwoordig is het een landgoed met een kasteel en een indrukwekkende tuin, omliggende boerderijen, een koetshuis, kapel en voormalige arbeiderswoningen.



Buurtschappen Speuld e.o. (bron: N+L landschapontwerpers).

Leuvenum

Het landgoed Leuvenum is gelegen aan de Leuvenumse beek. In dit gebied vinden we vloeivelden die te herkennen zijn aan de omranding door houtsingels. Op het landgoed is restaurant 'de Zwarte Boer' gelegen (vanaf 1615). Deze boerderij lag op een kruispunt van de oude hessenwegen Harderwijk-Deventer, Amersfoort-Zutphen en Putten-Zwolle. De plek diende als belangrijk postknooppunt voor het overdragen van pakketjes.

De Beek

De Beek is lager gelegen in het beekdal van de Staverdense beek die vanaf het Uddelermeer richting Harderwijk stroomt. In De Beek is het kerkgebouw van de Gereformeerde Gemeente van De Beek-Uddel gevestigd.

Drie

Drie ligt in een prachtige, bosrijke omgeving die wordt gekenmerkt door beuken met een kronkelende stam, de zogenaamde 'dansende bomen'. Nabij Drie zijn de restanten van een onderduikershol te vinden en in het bos vinden we de kleine wallichamen die verwijzen naar voormalige raatakkers.

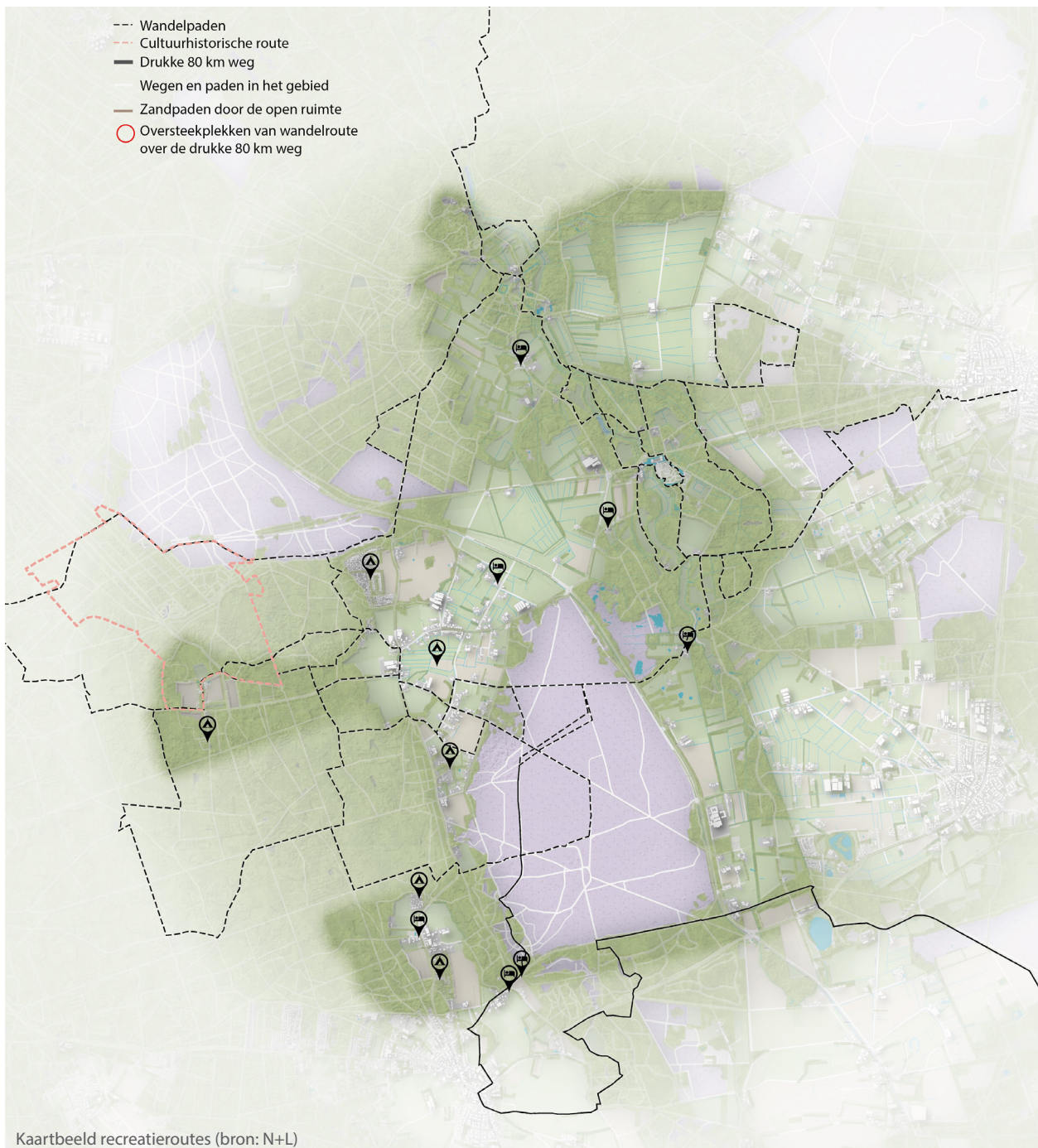
3. Gebiedsanalyse

In dit hoofdstuk wordt een analyse gedaan van het gebied. De analyse is te verdelen in een sociaal en een fysiek onderdeel. Uit de analyse worden conclusies getrokken die leidend zijn voor de keuzes die in het gebied gemaakt kunnen worden ten aanzien van de leefbaarheid.

3.1 Sociale analyse: bestaande voorzieningen

De voorzieningen in Speuld e.o. zijn passend bij de omgeving en omvang van het gebied. Dat niet alle voorzieningen voorhanden zijn wordt door de inwoners gezien als inherent aan wonen in het buitengebied. Dit betekent dat de afstand tot bijvoorbeeld een ziekenhuis, treinstation of zwembad relatief groot is. Daarvoor is men aangewezen op de voorzieningen in bijvoorbeeld de kern van Ermelo of Garderen. Echter is de afstand tot voorzieningen als

openbaar groen relatief klein. In het plangebied zijn de voorzieningen voor een belangrijk deel gericht op toerisme en recreatie. Het betreft vooral horecagelegenheden, B&B's, campings, wandelroutes, zoals het klompenpad en fietsroutes, zoals op onderstaande kaart te zien. Speuld kent als enige een basisschool, de Speulderbrink die onderwijs biedt aan kinderen uit Speuld e.o. Om het gebied leefbaar te houden is het belangrijk dat de school blijft voortbestaan, zodat ook gezinnen met kinderen in Speuld blijven. De school wordt ook gebruikt door Speuld plus. Daarnaast is voor de inwoners snackbar 'het Speuldje' een belangrijke voorziening, met name vanwege het sociale karakter. Onderstaande kaart geeft recreatieroutes aan en de kaart op de volgende pagina laat overige voorzieningen zien.



Kaartbeeld recreatieroutes (bron: N+L)



Voorzieningen (bron: N+L)



Snackbar 't Speuldje



CIVOS Commissie interne verbetering ontspanningszaal



Tankstation



Basisschool de Speulderbrink



Buurtbus station Ermelo-Garderen

3.2 Landschapsanalyse

De huidige opbouw en karakteristiek van Speuld e.o. zijn te verklaren vanuit het landschap en de historie daarvan. Om ervoor te zorgen dat ontwikkelingen in de toekomst passen in dit landschap is een landschappelijke analyse essentieel. Voor het verklaren van de landschappen is een beschrijving van de natuurlijke laag relevant.

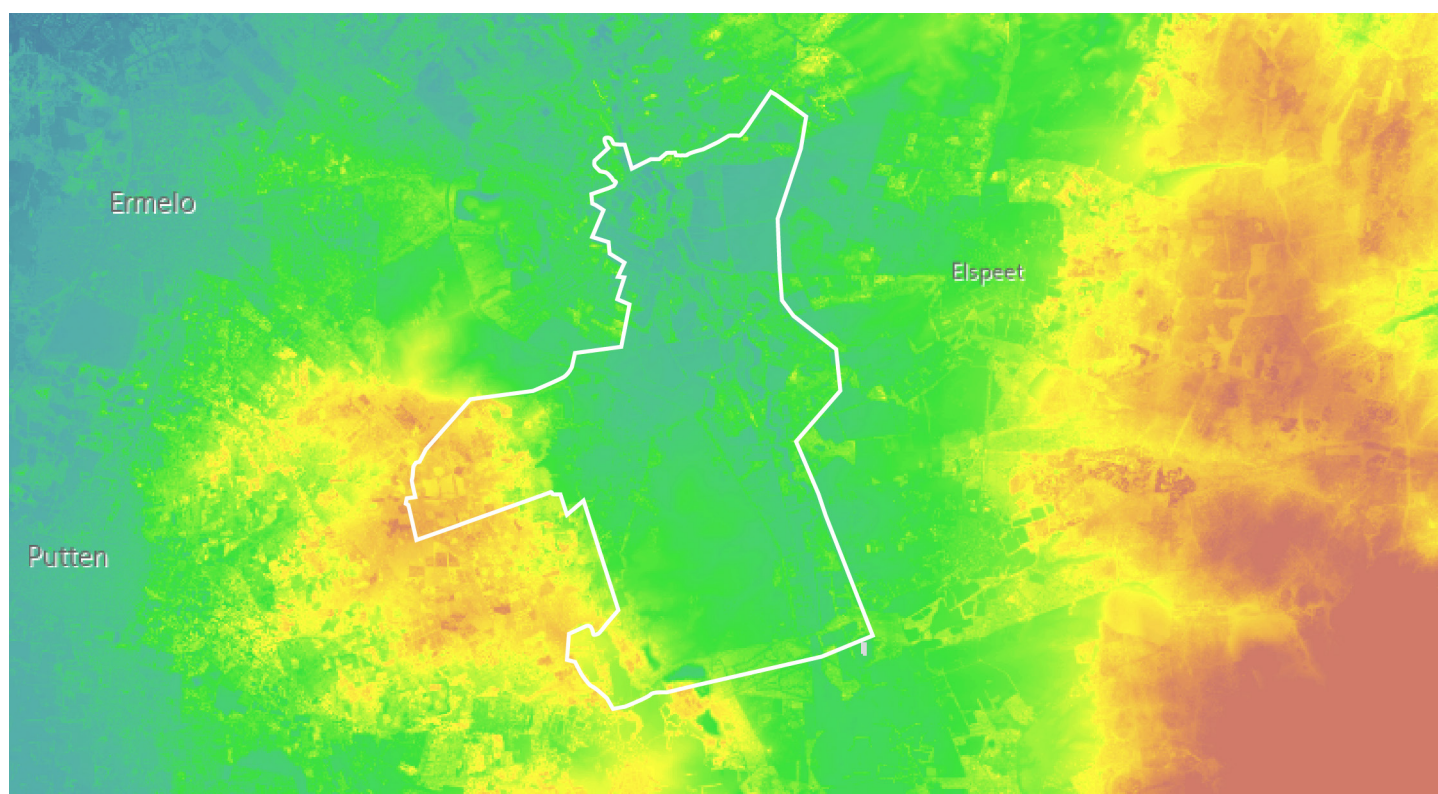
Natuurlijke laag

De dorpen, erven en engen werden vroeger gevestigd op de hogere delen die veilig en functioneel waren. Dit waren vaak de wat hoger gelegen gebieden (stuwwal, dekzandruggen, dekzandkopjes) zodat men geen natte voeten kreeg. Toch moesten nederzettingen wel dicht bij het water liggen (beekdal) om het vee, graslanden en de akkers te voorzien van water. Speuld e.o. ligt in een groot dekzandgebied dat is ontstaan in de laatste ijstijd (Weichselien, 80.000 jaar geleden). Toen werden de flanken van de stuwwallen door de wind bedekt met dekzand. De stuwwallen zijn gevormd in de voorlaatste ijstijd (het Saalien, 150.000 jaar geleden) als gevolg van het landijs dat vanuit het noorden Nederland binnen kwam en de bodemlaag omhoog stuwde. Toen het ijs smolt heeft dat gezorgd voor smeltwaterafzettingen op de flanken van de stuwwallen. Het smeltwater heeft zich een weg gezocht naar het lager gelegen deel. Dat heeft ervoor gezorgd dat er nog smeltwaterafzettingen te vinden zijn, zoals zand, klei en keileem. Op onderstaande hoogtekaart is te zien

dat het plangebied op de oostelijke flank van een stuwwal ligt.

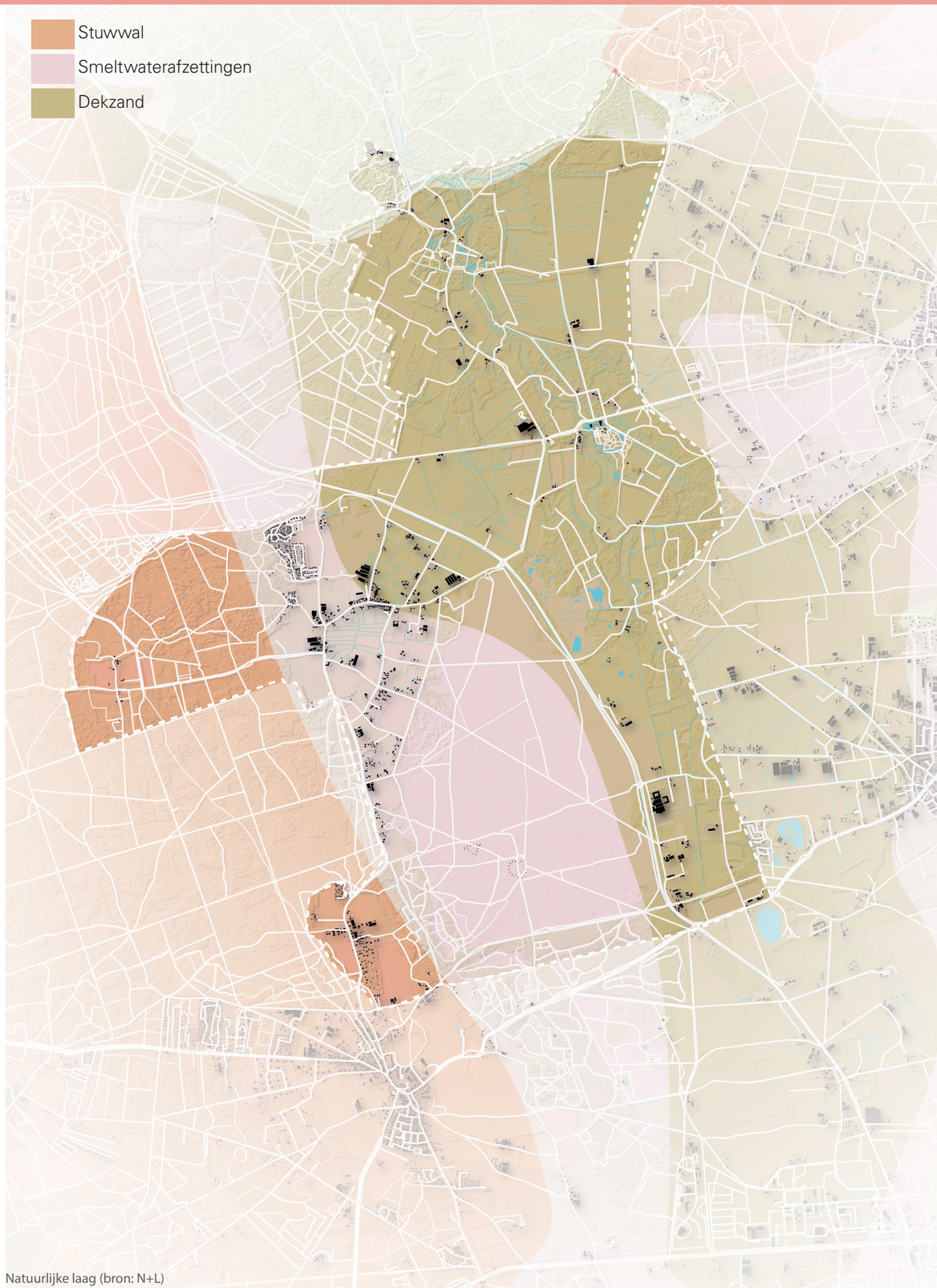
De delen die hoger lagen zijn in gebruik genomen voor het vestigen van landerijen en verklaren daardoor het engen- en kampenlandschap. Ook de heidevelden zijn kenmerkend voor dekzandgebieden. Deze gebieden waren van nature weinig vruchtbaar. Deze gebieden zijn dan ook veel later in gebruik genomen door de mens.

De dekzandgebieden op en rondom de stuwwallen worden doorsneden door beekdalen. De beken die daar doorheen stromen zorgen voor afwatering van de hoger gelegen delen. Het oostelijk deel van het plangebied bestaat uit een beekdal, dat een natter karakter kent dan het omliggende gebied. Onder het gebied ligt een kleilaag, die daar de oorzaak van is. De beek is al van oudsher een belangrijke levensbron, omdat het zorgt voor (drink-)water voor mens en dieren. Het gebied rondom de beken werd gebruikt als weiland of hooiland.



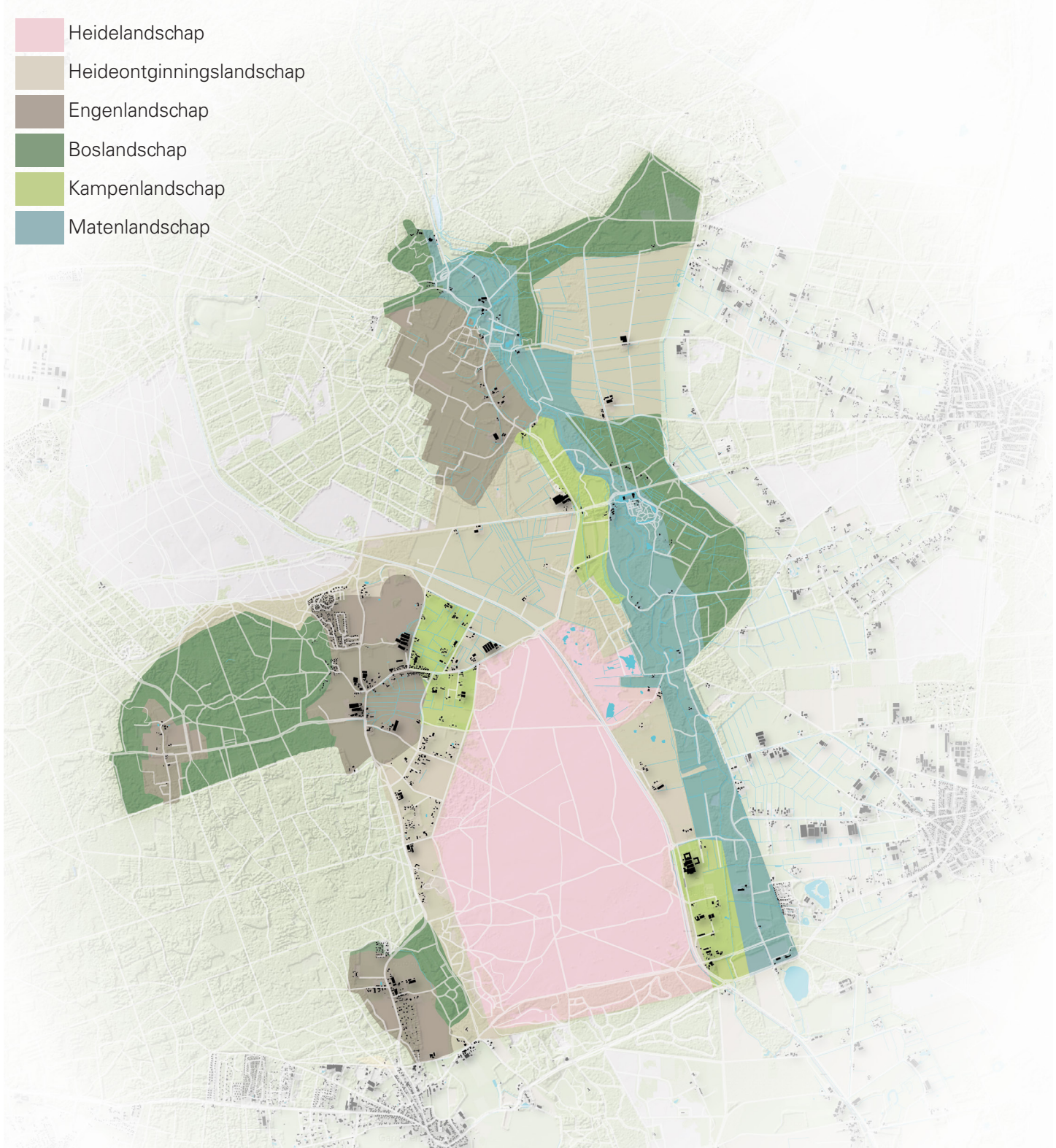
Hoogtekaart (bron: ahnviewer)

- Stuwwal
- Smeltwaterafzettingen
- Dekzand

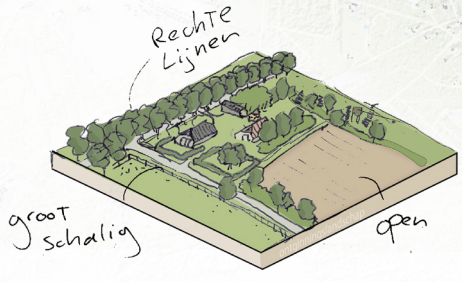


Natuurlijke laag (bron: N+L)

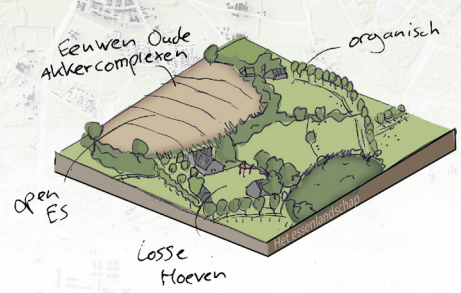
- Heidelandschap
- Heideontginningslandschap
- Engenlandschap
- Boslandschap
- Kampenlandschap
- Matenlandschap



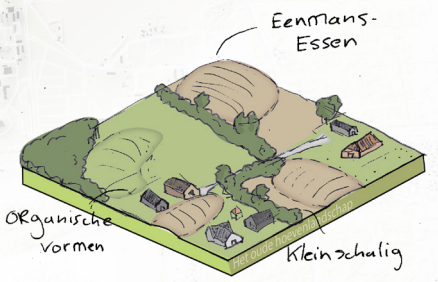
Cultuurlijke laag (bron: N+L)



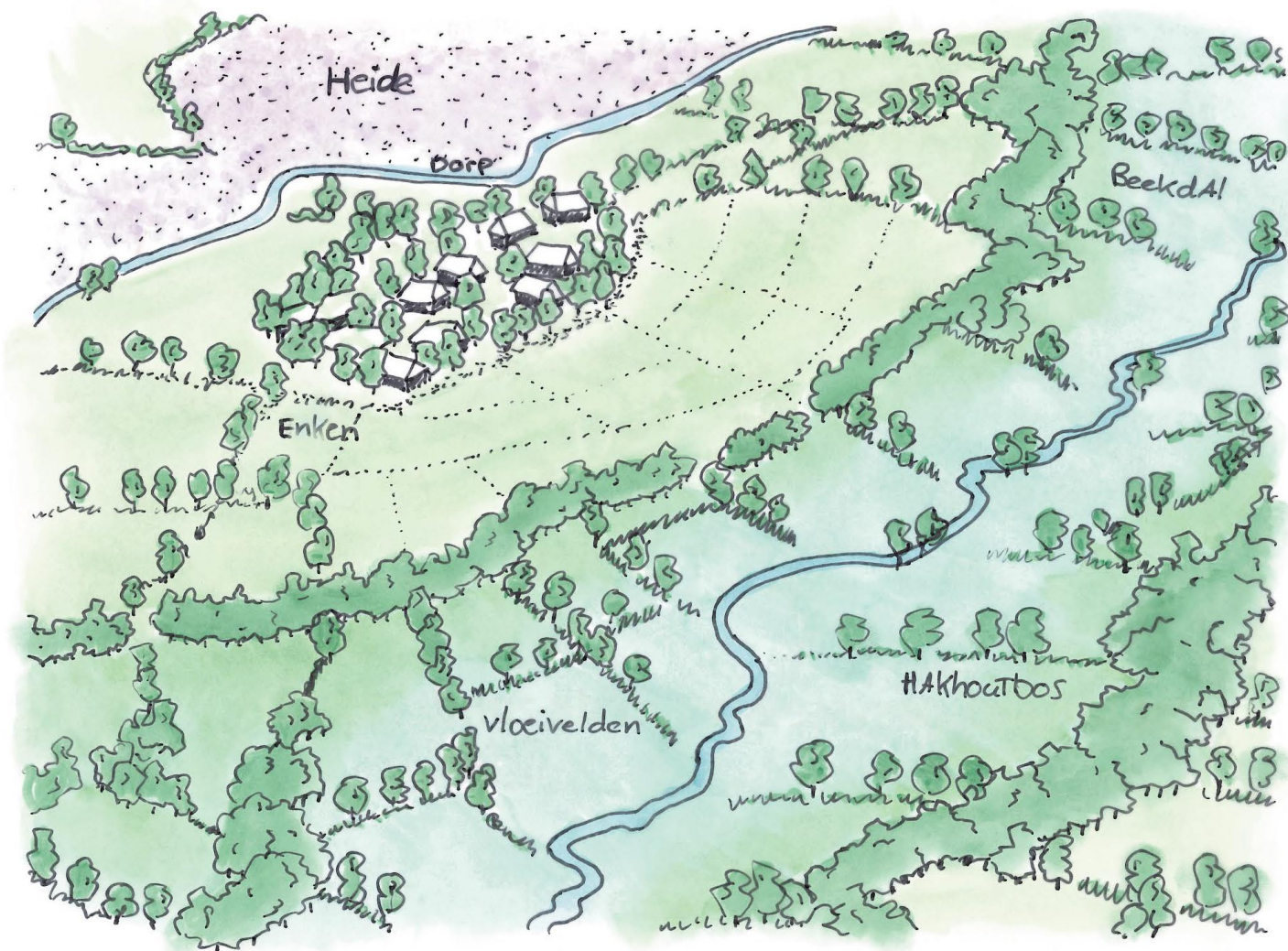
Ontginningslandschap (bron: N+L)



Engen (essen-) landschap (bron: N+L)



Kampenlandschap (bron: N+L)



Landbouwsysteem op de dekzandgronden (bron: N+L)

Culturele laag

De culturele laag is het resultaat van de wisselwerking tussen de verschillen in de natuurlijke ondergrond en de manier waarop de gebieden in cultuur zijn gebracht. Het natuurlijke landschap van Speuld e.o. is door de mens in cultuur gebracht, waardoor een aantal landschapstypologieën zijn ontstaan, namelijk het engenlandschap, het kampenlandschap, het matenlandschap en de heideontginning. Daarnaast bestaat het landschap rondom Speuld deels nog uit heide en bos, daarom zijn deze landschappen hier afzonderlijk benoemd. Op de kaart op de vorige pagina zijn de verschillende landschappen te zien.

Landbouwsysteem op de dekzandgronden

De gevormde landschappen zijn kenmerkend voor de dekzandgebieden. Het landbouwsysteem op de zandgronden was uitermate functioneel. De opzet van dat systeem is te zien op bovenstaande schets. Nederzettingen werden gesticht op de hogere delen. Voor het plangebied geldt dat voor Speuld, Houtdorp en Drie. Agrariërs richten 'marken' op, dit was een samenwerking van boeren met een

collectief bezit, zoals heide, weide en bos. Een essentieel onderdeel van de dorpen en gehuchten op de zandgronden vormen de open ruimten binnen de bebouwde kom, de zogenaamde 'brinken'. Aan de zuidkant van Speuld ontstond ook een dergelijke brink. De openheid van deze brink is nog terug te zien in het landschap. De brink werd gebruikt om het vee bijeen te brengen voor de nacht. De omliggende heidevelden, zoals het Speulderveld en het Houtdorperveld, werden gebruikt om de schapen op te laten grazen. De engen (ook wel essen genoemd) werden gebruikt voor het verbouwen van gewassen, zoals haver en boekweit. Een ander belangrijk deel van het gebied was het beekdal waar omheen De Beek, Staverden en Leuvenum zijn ontstaan. Het vee graasde op de weiden die in het beekdal lagen. In het overgangsgebied werden de kleinere dekzandkopjes in gebruik genomen als 'kampen' en werd de heide deels ontgonnen.

Engenlandschap

Op de hoger gelegen delen ontstonden de erven en de engen. De engen werden naarmate de tijd vorderde steeds verder opgehoogd, door het opbrengen van plaggen en mest om de grond vruchtbaar te houden. Hier ontstonden het engenlandschap en het kampenlandschap. Het engenlandschap bestaat uit één grote eng die werd gebruikt door meerdere boeren. Het engenlandschap heeft als kenmerk dat bebouwing op een verstrooide manier rondom de eng is gesitueerd. Vanuit de erven is een organische structuur te herkennen naar de omliggende gronden en andere erven in de omgeving. Typisch zijn de karakteristieke boerderijen aan de eng. Op de erven staan vaak 'zwarte' beplantingen, in de vorm van bosjes, houtsingels en houtwallen. Speuld, Houtdorp en Drie zijn ontstaan rondom een eng. Omdat het hoogste deel van een eng werd gebruikt als akker, werd daar nooit gebouwd.



Open brink bij het engenlandschap (bron N+L)

Kampenlandschap

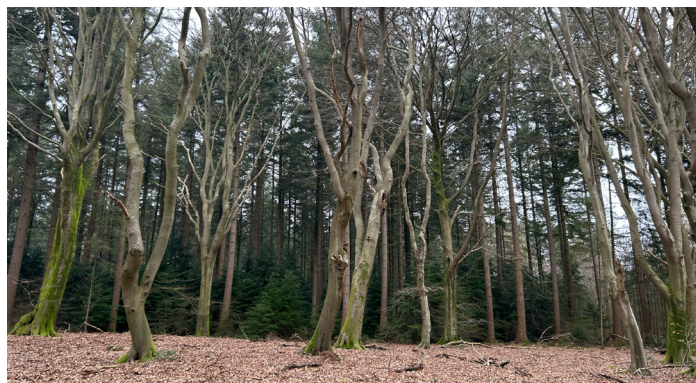
Toen de engen in het landschap volledig in gebruik waren, werden de kleinere dekzandkopjes individueel in gebruik genomen, dit zijn de zogenaamde 'kampen'. Deze ontwikkeling heeft geleid tot een landschap met dezelfde opbouw als het engenlandschap, alleen in een kleinschaliger, individuele en jongere variant. Langs de erven zien we zware beplantingen met eiken en houtwallen.



Houtsingels in het kampenlandschap (bron N+L)

Heide- en boslandschap

Kenmerkend voor het plangebied zijn de grootschalige heidegebieden 'het Speulderveld' en 'het Houtdorperveld' en de bosgebieden. In het noordelijk deel van het plangebied is nog een deel van de 'Ermelosche Heide' te vinden. De heidevelden waren het minst interessant voor de landbouw, omdat ze weinig vruchtbaar waren. De heide is van vroeger uit een open landschap waar de schapen konden grazen. 's Nachts werden de schapen in de poststal ondergebracht. Een mengsel van mest en heideplaggen werd gebruikt voor het vruchtbaarder maken van de akkers. De heidegebieden zijn tegenwoordig nog open landschappen. De westzijde van het Houtdorper- en Speulderveld zijn echter bebost geraakt wat ten koste gaat van de oorspronkelijke openheid. Daarnaast bestaat een deel van het plangebied uit dichte bossen, die het karakter van het gebied mede bepalen.



Boslandschap met de dansende bomen (bron N+L)

Heideontginning

Een deel van de heidegebieden is ontgonnen. In de jaren '30 van de vorige eeuw werd kunstmest uitgevonden en verbeterden de afwateringstechnieken. Dit zorgde ervoor dat ook heidegebieden gebruikt kunnen worden als voornamelijk weilanden. Deze gronden zijn getypeerd als het jonge heide-ontginningslandschap. Kenmerkend voor het ontginningslandschap is de rechtlijnige structuur met grote open ruimtes, deels omzoomd met bossen en anderzijds (weg) beplantingen. Erven liggen als blokken verspreid langs de weg.



Heidelandschap (bron N+L)

Matenlandschap

Rondom de Hierdense en de Staverdense beek, vinden we het matenlandschap. Dit landschap was functioneel verbonden aan het engen- en kampenlandschap, omdat hier het vee kon grazen en de weilanden werden gebruikt als hooiland. Het matenlandschap kent een onregelmatige blokverkaveling en er is vrijwel geen bebouwing te vinden, omdat het te nat is. Langs de ontwateringsloten werd haaks op de beken hakhoutsingels aangeplant die tevens dienden als perceelafschieding. Het landschap kent een grote variatie in ruimtelijke opbouw: open ruimte langs de watergang, coulissen van hakhout, open kamers van de weilanden en hier en daar een broekbos. Vloevelden maakten deel uit van het bemestingsstelsel, zoals de vloevelden bij Leuvenum.



Matenlandschap (bron N+L)



Vloevelden bij Leuvenum (bron N+L)

Landgoederen in het landschap

De landgoederen Staverden en Leuvenum kenmerken zich door de vele zichtlijnen. Daarnaast zijn landschapsstructuren op de landgoederen goed behouden gebleven. Landgoed Staverden is in bezit van Geldersch Landschap & Kasteelen. Derhalve worden de landgoederen als eenheid beheerd.



Landgoederen met lange zichtlijnen (bron N+L)

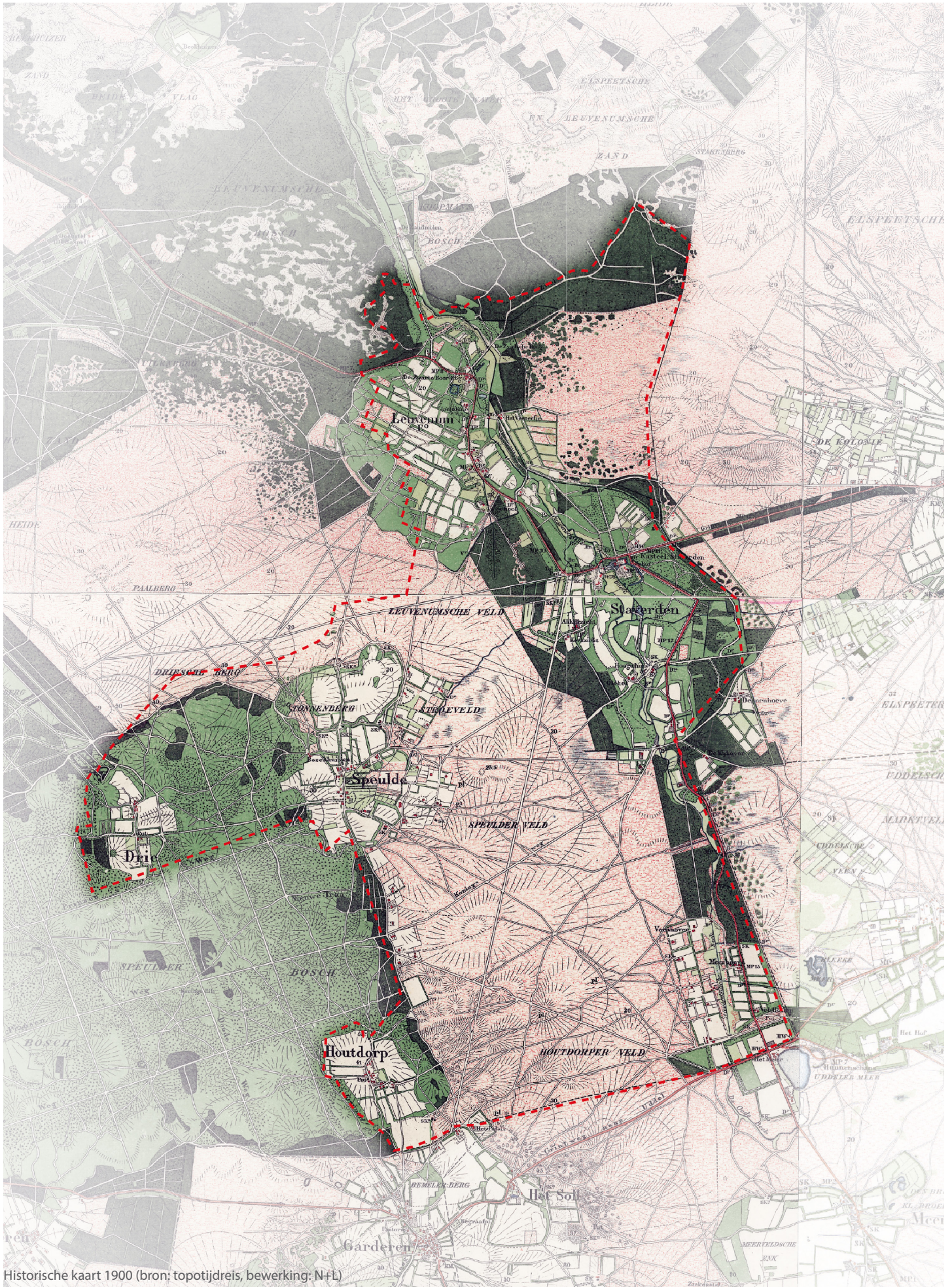
Historische kaart

De landschappen zijn te herkennen op de historische kaart van 1900 (op de volgende pagina). Op deze kaart zijn Drie, Speuld en Houtdorp te herkennen als nederzettingen die zijn ontstaan aan de rand van een eng. Zowel Drie als Houtdorp waren omgeven door bos en hadden daardoor geen verdere uitbreidingsmogelijkheden. Speuld had aan de oostzijde uitbreidingsruimte richting het heidegebied, waardoor daar logischerwijs meer bebouwing te vinden is. Aan de oostzijde van het gebied is de blokvormige verkaveling van het matenlandschap rond de beken te herkennen. Daartussen lag het heidegebied dat deels nog bestaat en deels ontgonnen is. In het overgangsgebied vinden we het kampenlandschap. Destijds kende het landschap een fijnmazige structuur van wegen en verkavelingspatronen. De grote verbindingswegen, zoals de Uddelermeerweg en de Garderenseweg zijn in de huidige tijd nog belangrijke verbindingswegen.

Naast het landschap kent het gebied ook andere historische waarden, zoals de structuren van oude raatakkers uit de IJzertijd die in Drie te zien zijn, het onderduikershol bij Drie, de voormalige herberg 'de Zwarte Boer', het kasteel Staverden en landgoed Leuvenum.



Walletjes verwijzen naar voormalige raatakkers (bron N+L)



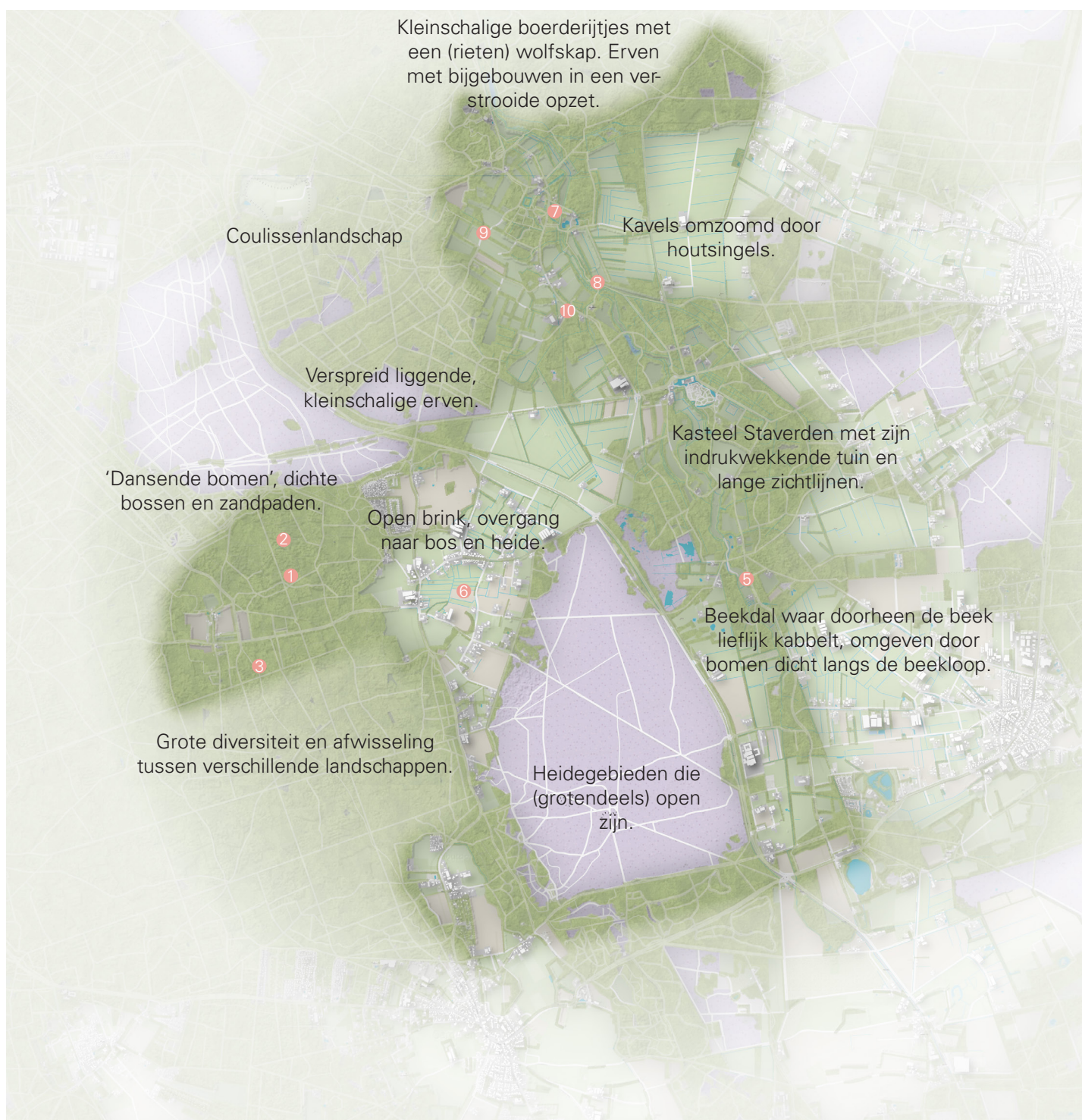
Historische kaart 1900 (bron: topotijdreis, bewerking: N+L)

3.3 Analyse karakteristiek

Het karakter van het gebied is voornamelijk bepaald door de verschillende landschappen die het gebied rijk is. Het karakter valt samen te vatten in tekst en foto's.

De nummers op onderstaande kaart komen overeen met de nummers onder de foto's op de volgende pagina.

Een groot deel van de inwoners in Speuld e.o. kent de historie van het gebied en wonen families al generaties lang in het gebied. Daarom is het van belang voor de leefbaarheid dat het landschap en de cultuurhistorie behouden blijven en daarmee de historie wordt gerespecteerd.





1. De dansende bomen (bron N+L)



2. Cultuurhistorische route (bron N+L)



3. Veel zandpaden (bron N+L)



4. De heide (bron N+L)



5. Het beekdal (bron N+L)



6. De open brink (bron N+L)



7. Zichtlijnen (bron N+L)



8. De Staverdense beek (bron N+L)



9. Het coulissenlandschap (bron N+L)



10. Karakteristieke erven (bron N+L)

Opbouw Speuld

Zoals in de analyse te lezen is heeft Speuld de mogelijkheid gehad voor het toevoegen van bebouwing. Echter de kleinschaligheid en het landelijke karakter zijn nog steeds kenmerkend voor Speuld. Onderstaande kaarten geven de ontwikkeling van de bebouwing in Speuld aan tussen 1900 en nu.

In 1900 bestaat de bebouwing van Speuld vooral uit verspreide boerderijen langs de eng waarbij een organische structuur te herkennen is tussen de erven onderling

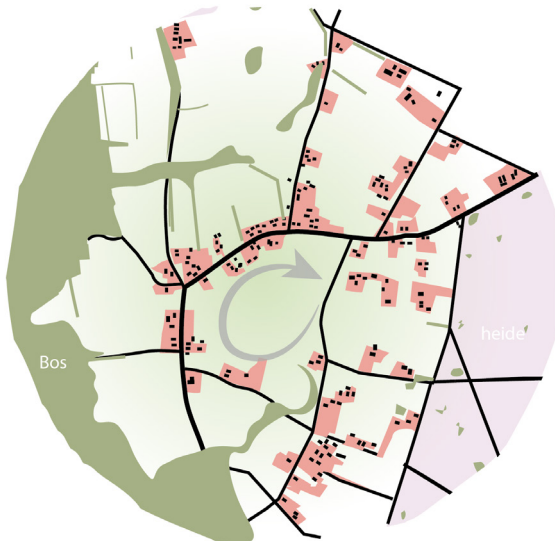
en naar de omliggende gronden. De openheid richting de brink is in 1900 en 1930 duidelijk aanwezig, doordat het bebouwingslint openingen kent. Echter vanaf 1960 wordt het bebouwingscluster dichter en in 2022 is te zien dat de bebouwing een duidelijk lint vormt, dat ervoor zorgt dat de zichtlijnen richting de open brink langzaam minder worden. De rechtlijnige lintstructuur kent geen relatie meer met het (engen)landschap waarin het gelegen is. Het bebouwingscluster aan de Garderenseweg dat zich uitgebreid heeft richting de Buurtweg is daarom ook onlogisch en niet passend in het landschap. Gekeken vanaf



1900

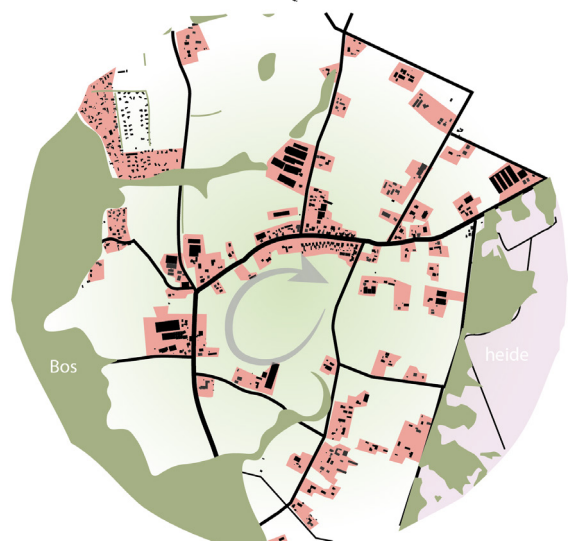


1930



1960

Opzet van speuld door de jaren heen (bron: N+L)



2022



de Buurtweg springt het bebouwingslint in het oog. Bij toekomstige ontwikkelingen dient de kenmerkende, organische landschapsstructuur met kleinschalige, verspreid liggende erven leidend te zijn, omdat deze het karakter van Speuld bepaalt.

Met kleinschaligheid bedoelen we erven vanaf één tot hooguit zeven woningen in drie tot vijf gebouwen. Bij grotere erven spreken we al snel van een bebouwingscluster. Dit betekent ook dat bij (her)ontwikkeling van grote bestaande erven gezocht moet worden naar mogelijkheden om de kleinschaligheid terug te brengen dan wel te respecteren. Een optie zou kunnen zijn om grotere erven op te splitsen in bijvoorbeeld twee kleinere erven.

Karakteristiek erf

Zowel de erfopzet als de verschijningsvorm van de bebouwing heeft een bepaalde herkenbaarheid in het gebied.

Bebouwing

De kenmerkende architectuur wordt bepaald door kleinschalige boerderijen met rieten daken en wolfskappen, de zogenaamde hallenhuizen die veel voorkomen op de Veluwe. Een hallenhuis is een boerderij waarin mensen en dieren onder één dak wonen, vaak was dat een (deels) rieten kap of oranje pannen. Nieuwe bebouwing of herbouw moet passen bij deze architectuur, zodat het een geheel vormt met de oorspronkelijke bebouwing. De foto's aan de rechterkant geven een beeld van deze architectuur.

Erfopzet

De opzet van een erf kenmerkt zich door een duidelijk hoofdgebouw dat vaak met de voorkant op de straat georiënteerd is. De bijgebouwen zijn achter de voorgevel gesitueerd. Vaak is dat een bijgebouw dat parallel aan het hoofdgebouw is gelegen. De overige bijgebouwen bevinden zich haaks op de hoofdgebouwen. De gebouwen staan relatief dicht bij elkaar, zodat het werkerf van vroeger uit functioneel was en de werklijnen kort.



3.4 Analyse kansen en knelpunten

Uit de gesprekken met inwoners en een inventarisatie in het gebied komen een aantal kansen en knelpunten naar voren die een belangrijke invloed hebben op de leefbaarheid in het gebied. In deze paragraaf worden de fysieke kansen en knelpunten op de kaart weergegeven. De overige kansen en knelpunten worden in hoofdstuk 5 verder uitgelicht. De ruimtelijke kansen en knelpunten gaan bijvoorbeeld om (verkeers-)veiligheid en de beleving van het landschap en de leefomgeving.

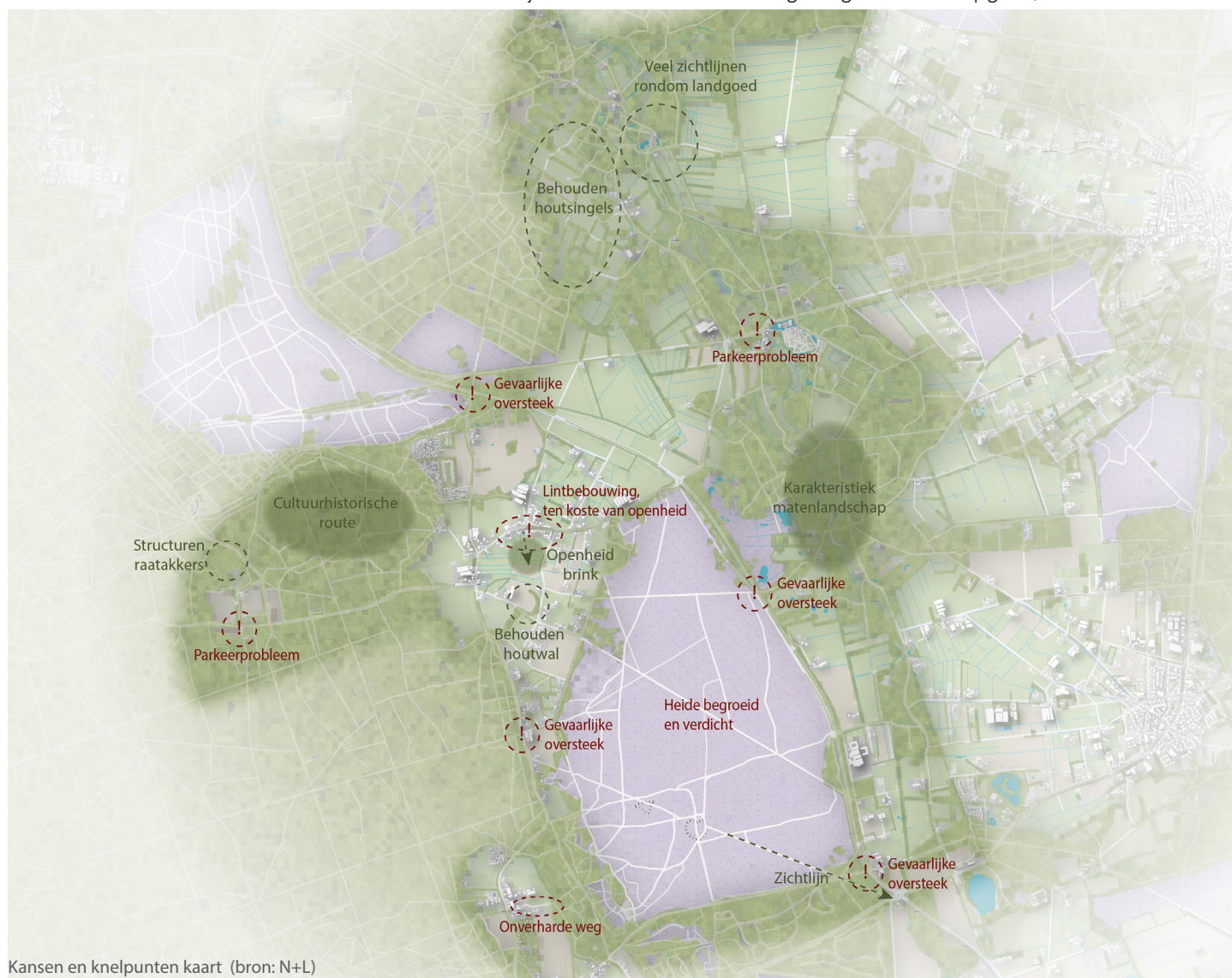
Onderstaande elementen bieden kansen voor behoud of vergroten van de ruimtelijke kwaliteit:

- Cultuurhistorische route: in de buurtschap 'Drie' is een prachtig gebied gelegen dat kansen biedt voor de realisatie van een wandelpad.
- Structuren van houtwallen en -singels: in het gebied vormen houtsingels en houtwallen kenmerkende landschapsstructuren. Behoud en eventueel herstel van deze structuren dragen bij aan de herkenbaarheid van het landschap.
- Openheid van De Brink: de open Brink is een belangrijk cultuurhistorisch kenmerk. De brink dient daarom zijn

openheid te behouden (dit is ook binnen de omgevingsvisie een opgave).

Knelpunten:

- Heide niet meer open en vergrassing: de inwoners zien graag de openheid naar de heide toe weer hersteld, zoals het in het verleden ook is geweest en past in het landschap.
- Parkeerprobleem, bij Staverden en Drie: er is onvoldoende parkeergelegenheid voor recreanten, waardoor langs de weg geparkeerd wordt. Dit zorgt voor onveilige situaties.
- Wonen langs het zandpad: inwoners vinden het landelijk karakter van zandwegen mooi, maar het zorgt ook voor overlast zoals stof in droge perioden of begaanbaarheid als er veel neerslag is gevallen.
- Gevaarlijke oversteekpunten: de N302 is een doorgaande weg die intensief wordt gebruikt, maar er zijn ook oversteekpunten die veelvuldig worden gebruikt door recreanten, waardoor onveilige situatie kunnen ontstaan. Een verbetering van de veiligheid is hier belangrijk (dit is ook binnen de omgevingsvisie een opgave).



Kansen en knelpunten kaart (bron: N+L)

4. Samenvatting en conclusie analyse

4.1 Samenvatting

Het plangebied kent zes buurtschappen: Speuld, De Beek, Houtdorp, Drie, Leuvenum en Staverden. In Speuld is een basisschool gevestigd die onderwijs biedt voor de kinderen uit het plangebied Speuld e.o.. De overige voorzieningen zijn vooral gericht op recreatie en toerisme, zoals campings en horecagelegenheden.

Het plangebied ligt op de flank van een stuwwal en bestaat voornamelijk uit dekzand. Dit verklaart ook het voorkomen van de verschillende cultuurlandschappen, namelijk: het engenlandschap, het kampenlandschap, het matenlandschap en het ontginningslandschap. De verschillende landschappen hebben elk hun eigen karakteristieken. Het engen- en kampenlandschap ontstond op de hoger gelegen delen in het landschap en kennen organische vormen die de structuren van het landschap volgen. Het kampenlandschap is kleinschaliger dan het engenlandschap. Het matenlandschap is te vinden langs het meanderende verloop van de Staverdense beek. De maten kennen grillige vormen en worden gebruikt als gras- of hooiland. Het ontginningslandschap is een jonger landschap, waardoor het rechtlijniger en meer open is van karakter. Daarnaast bestaat het landschap uit open heidegebieden en dichte bossen. De verschillende landschappen zijn vanuit het verleden functioneel met elkaar verbonden en bebouwing ontstond op een logische plek in het landschap, zoals aan de rand van de engen en kampen. De bebouwing wordt vooral gekenmerkt door verspreid liggende kleinschalige erven met een hoofdgebouw en meerdere bijgebouwen. Daarnaast zijn de landgoederen van Staverden en Leuvenum prominent aanwezig in het gebied en zijn een gewilde recreatieplek voor inwoners en mensen van buiten het gebied. De landschapselementen en bebouwing zijn nagenoeg ongeschonden, dit geeft het gebied een bijzonder karakter.

4.2 Conclusie analyse

Voorgaande analyse bevat de verschillende thema's die ook vertaald kunnen worden in de ruimte. Voor de sociale thema's is binnen de visie op leefbaarheid, opgesteld door Stimuland, een analyse gedaan die vanaf hoofdstuk 5 verder worden uitgelegd.

Speuld e.o. is een gebied dat voor veel uitdagingen staat, op het gebied van woningbouw, energietransitie, duurzaamheid, leefbaarheid, biodiversiteit, recreatie, de transitie in de landbouw en het behoud van het bestaande landschap. De inwoners zijn erg betrokken bij de ontwikkelingen in het gebied en willen graag de karakteristieken behouden, zoals de kleinschaligheid, de verspreid liggende erven, de afwisseling tussen open ruimtes enerzijds en dichte bossen anderzijds. Daarnaast vindt met het behou-

den van het ruimtelijke gevoel een belangrijke waarde. Het is een aantrekkelijk gebied voor zowel de inwoners als recreanten.

Het is van belang dat bij ontwikkelingen in de toekomst de karakteristieken van het gebied behouden blijven. Karakteristiek voor het gebied zijn de open heide, dichte bossen en beplanting in de vorm van houtwallen en houtsingels. De bebouwing kenmerkt zich door de verspreid liggende, kleinschalige erven met bebouwing in meestal een verstrooide opzet. De woningen hebben veelal een wolfskap met een rieten dak of dakpannen. Het is waardevol voor het gebied om deze karakteristiek te respecteren en hier bij ontwikkelingen in de toekomst rekening mee te houden. Dit is ook één van de ambities uit de omgevingsvisie. Daarnaast kunnen ontwikkelingen in de toekomst waar mogelijk bijdragen aan het terugbrengen of versterken van de landschappelijke waarden. Deze landschappelijke waarden zijn ook een belangrijk thema in de omgevingsvisie. Daar wordt onder andere gesteld dat agrarische enclaves en het kleinschalige landschap behouden moeten blijven.

De analyse van het gebied (in zowel sociaal als fysiek opzicht), samen met alle informatie die is opgehaald bij de inwoners in het gebied (visie op leefbaarheid) heeft geresulteerd in een aantal thema's met bijbehorende ambities voor de komende jaren en een visie per thema. De hoofdstukken die hierna volgen beschrijven deze ambities en bijbehorende visies per ambitie. De concrete vertaling wordt gedaan in de uitvoeringsagenda.

5. Ambities

De ambities voor het gebied zijn verdeeld in een aantal hoofdthema's, die in dit deel worden toegelicht. Deze ambities zijn de vertaling van de inbreng van wensen en behoeftes door inwoners van het gebied: wat zij wenselijk vinden of nodig achten om het gebied in de toekomst leefbaar te houden. Het zet een stip op de horizon over 10 – 15 jaar. Natuurlijk zal de implementatie van deze ambities afhankelijk zijn van (bestaand) beleid en andere relevante ontwikkelingen die spelen in het gebied of bijvoorbeeld gemeentelijk, provinciaal of landelijk.

Er zijn verschillen tussen de buurtschappen in het gebied Speuld e.o.: Speuld, Drie, De Beek, Houtdorp, Staverden en Leuvenum: zowel in het landschap, als bijvoorbeeld in het feit dat Staverden en Leuvenum (onderdeel van) landgoederen zijn. Daarmee is er verschil in pacht of particulier eigendom en dus ook in het beheer van landschap. Maar het belangrijkste is toch wel dat er op onderstaande thema's vooral veel overeenkomsten zijn. De fijne leefomgeving en de trots op het gebied zijn overduidelijk aanwezig in Speuld e.o.. De ambities zijn in h.5 verder uitgewerkt.

Ambitie 1 'Agrarisch landschap en natuur'

Speuld e.o. is en blijft een plek waar natuur en (agrarische) bedrijvigheid naast elkaar een plek hebben en verweven zijn. De cultuurhistorische elementen zijn herkenbaar en verwijzen duidelijk naar de historie van de omgeving. De inwoners zijn actieve bezoekers van de bos en heide in hun woonomgeving en dragen bij aan het onderhoud ervan.



Natuur en agrarische bedrijvigheid zijn met elkaar verweven

Toelichting

Het gebied wordt gewaardeerd vanwege het agrarische landschap, de natuur en de rust. Om Speuld e.o. leefbaar te houden wordt de combinatie van landbouw en natuur behouden en waar mogelijk versterkt. Hiervoor is het nodig dat agrariërs passende vergoedingen krijgen voor ecosystemendiensten zoals het vasthouden van water, onderhoud aan het landschap, vergroten biodiversiteit (bv kruidenrijk grasland, weidevogelbeheer etc). Agrariërs voelen veel druk vanuit de overheid het bedrijf te beëindigen zonder echte en reële alternatieven te bieden. Voor agrariërs die dat willen moet er perspectief en ruimte zijn om te blijven boeren. Vrijkomende agrarische grond blijft grotendeels agrarisch en wordt ingezet voor het mogelijk maken van de extensivering van de agrarische bedrijfsvoering. Uiteindelijk heeft de grondeigenaar hier zelf een belangrijk aandeel in. Hier ligt een duidelijke relatie met het gebiedsproces GEUS. Waar passend en mogelijk kan grond worden teruggegeven aan of omgevormd naar na-

tuur. Vrijkomende agrarische bebouwing wordt op verschillende manieren ingezet: wonen (via rood-voor-rood) maar ook bedrijvigheid. Kleinschaligheid en inpassing in het landschap zijn hierbij belangrijke voorwaarden, rekening houdend met de belangrijke doorkijkjes en zichtlijnen. Het behouden en herstellen van het coulissenlandschap met houtwallen, hagen, unieke doorkijkjes en zichtlijnen is een belangrijke ambitie voor het gebied. Net als schrale graslanden ter bevordering van flora (kruiden) en fauna (vogels, insecten en bodemdieren), beken en zijbeken en onverharde wegen. Dit alles heeft een positieve impact op de inwoners: het hoort bij de identiteit van het gebied, geeft een thuisgevoel en draagt bij aan de leefbaarheid. Ook voor de biodiversiteit en recreatiedoeleinden levert dit een belangrijke positieve bijdrage.

De heide is toegankelijk voor wandelaars (via klompenpaden en andere paden), maar ook voor ruiters en mountainbikers, ieder met een passende infrastructuur. Paden zijn goed onderhouden, dit is een gezamenlijk doel van inwoners én de gemeente. Over de aanwezigheid van de wolf en loslopende honden op de hei wordt heel verschillend gedacht. Het onderwerp wolf brengt veel emotie met zich mee in het gebied.

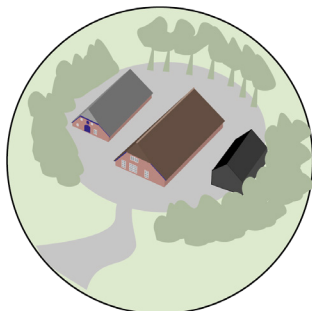
De variatie in het landschap en landschapselementen geeft het gebied rondom Speuld karakter. Ook het zichtbare reliëf van het landschap wordt als uniek voor de omgeving ervaren. Het afwisselende landschap met agrarisch gebruik, natuur, landgoederen en buurtschappen is een belangrijke drager voor de recreatiesector. Maar ook bewoners maken gebruik van deze voorzieningen. De toegankelijkheid staat onder druk als gevolg van de recreatiezonering, zowel qua voorzieningen (paden, parkeervoorziening) als qua gebruiksmogelijkheden

Specifieke zaken per buurtschap

In Staverden en Leuvenum blijven de weilanden omgeven door bos of houtwallen. Belangrijk verschil tussen Staverden en Leuvenum en de rest van het gebied is het verschil in feit dat veel grond geen particulier eigendom is, maar pachtgronden van landgoederen. En daarmee is er ook verschil in het beheer van landschap: de landgoederen hebben hier een grote rol bij het behoud en beheer van bosranden en andere landschapselementen. De landschapselementen zijn in Houtdorp schaars: aan de Garderenseweg is een cultuurhistorische houtwal, maar aan uitbreiding of aanleg van nieuwe houtwallen is op dit moment geen behoefte. Wel is daar het behoud van de toegankelijkheid van heide en bossen via opgangen, expliciet het Houtdorperveld, belangrijk voor de toekomst. Specifiek in De Beek en Speuld wordt de openheid van het landschap behouden, zoals de open Brink. Dat is onderdeel van de identiteit van het landschap, draagt bij aan de zichtlijnen maar ook het historisch besef: het vee werd namelijk altijd verzameld op de Brink om als kudde naar de heide te gaan.

Ambitie 2 'Wonen'

Ambitie: wonen in Speuld e.o. is wonen in een buurtschap met een kleinschalig en landelijk karakter. Er is ruimte voor het creatief combineren van functies. Zoals koppelen van kleinschalige woningbouw met bijvoorbeeld aanleg van natuur, herstel van landschap en behoud van openheid. Maar ook creatief in de zin dat uitbreiding van het woningaanbod niet automatisch wordt gerealiseerd door een straat of wijk aan de kern te 'plakken', maar ook gekeken wordt naar alternatieven als inbreiding, splitsing van woningen en kleinschalig rood-voor-rood.



Wonen in een buurtschap met een kleinschalig, landelijk karakter

Toelichting

Speuld e.o. is van oorsprong een agrarische enclave in de natuur. Ook in de toekomst blijft Speuld e.o. een gebied waar je woont vanwege de ruimte en de natuur. Om de kleinschaligheid, het landelijke karakter en de sociale cohesie te behouden is grootschalige woningbouw niet passend en wordt er verder naar alternatieven gekeken dan enkel naar nieuwbouw. Bijvoorbeeld door het splitsen van woningen, (pre)mantelzorgwoningen, kleinschalige uitbreiding in het lint in plaats van aan het lint (met behoud van openheid, doorkijkjes en zichtlijnen), maar ook het benutten van vrijkomende agrarische bebouwing (VAB), door middel van herbestemming of sloop en nieuwbouw.

En in geval van nieuwbouw wordt niet alleen naar aantallen gekeken, maar vooral naar de opzet en de landschappelijke inpassing. Een mooi voorbeeld daarvan is het eerder gerealiseerde nieuwbouwproject "Van Hierdenhof" aan het Lageveld. Al was dit qua aantal (14 woningen), relatief groot voor Speuld. Een mooi voorbeeld van rood voor rood is Lageveld 7 (in ontwikkeling).

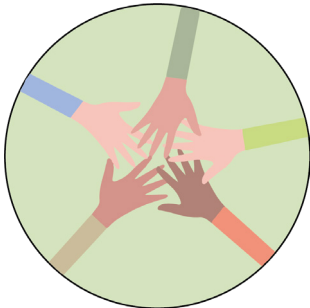
Een groot deel van de jeugd blijft in de toekomst graag wonen in dit gebied en ook voor senioren is er een behoefte in te vullen, waarbij senioren de mogelijkheden voor een Knarrenhof willen verkennen. Door het creëren van woningen voor senioren, kunnen zij in het gebied blijven wonen en hoeven niet te verhuizen buiten Speuld e.o.. Dit draagt ook bij aan het bevorderen van de doorstroming in het gebied. Qua type woningen betekent dit dat betaalbaarheid een belangrijk kader is. Wel zijn dan, daaraan gekoppeld, betere voorzieningen gewenst c.q. vereist (zie hoofdstuk 6 'Voorzieningen & samen leven').

Specifieke zaken per buurtschap

In Staverden, Leuvenum, De Beek en Drie zijn de mogelijkheden voor woningbouw beperkt. Voor deze buurtschappen geldt dat eventuele ontwikkelingen zeer kleinschalig moeten zijn, vanwege de geringe omvang van de buurtschap. Nieuwe (jonge) mensen in de buurt hebben wel gezorgd voor meer levendigheid en samenhang in de buurt. In Houtdorp is geen plaats voor nieuwbouw, dat wordt passender geacht in Speuld. Voor Speuld is het behoud van de open Brink een belangrijk punt, eventuele woningbouw moet op andere plekken plaatsvinden, ook met gebruikmaking van creatieve oplossingen. Ook in Speuld is het aantal woningen een aandachtspunt; de groei moet beheersbaar blijven.

Ambitie 3 'Voorzieningen en samen leven'

De voorzieningen in Speuld e.o. zijn passend bij de omgeving en omvang van het gebied. Niet alles is voorhanden: dat is een bijkomstigheid bij de bewuste keuze om buitenaf te wonen. Voorzieningen in het gebied dragen bij aan samen leven en ontmoeten: ze versterken de sociale cohesie.



Voorzieningen passen bij het gebied en versterken sociale cohesie

Toelichting

De voorzieningen die er zijn worden behouden en waar mogelijk uitgebreid. Belangrijk om te behouden, mede vanwege het sociale karakter: snackbar 't Speuldje, basisschool de Speulderbrink, CIVOS (Commissie Interne Verbetering Ontspanningszaal Staverden) en de rommelmarkt die zij organiseren, de Ontspanningszaal, de vele buurtactiviteiten, Speuld Plus, de buurtbus (Ermelo-Garderen) met de ambitie uit te breiden naar Kruimelstaete en de Wittenberg, de schiet- en buurtvereniging en de moestuin.

Uitbreiding van voorzieningen is geen doel op zich, maar draagt vooral bij aan leefbaarheid en versterkt de saamhorigheid in het gebied. De wensen en kansen zijn onder te verdelen in fysieke voorzieningen en meer sociale voorzieningen. Een compleet overzicht is gegeven in tabel 1 (bijlage).

In toekomstige ontwikkelingen voor het gebied wordt bekeken of de grote wens naar een nieuwe speeltuin meegenomen kan worden, net als de wens van de jeugd voor een plek om samen te komen en voor 'Speuld Plus' bankjes om even te pauzeren of elkaar te spreken. Dit zijn belangrijke ontmoetingsplekken en dragen bij aan de sociale cohesie. Hetzelfde geldt voor het gemis van een winkel/kleine supermarkt, met het besef onder inwoners dat een traditionele winkel hier niet rendabel lijkt én dit vooral afhankelijk is van een initiatiefnemer en de planologische mogelijkheden. Hier ligt mogelijk een wel kans voor een landwinkel.

Speuld Plus speelt een belangrijke rol voor ouderen in Speuld e.o. en voorziet duidelijk in de behoefte om meer activiteiten voor ouderen te organiseren. De omvang van Speuld Plus is nu al zo groot, dat de ruimte in school simpelweg te klein is en uitwijken naar de Ontspanningszaal te duur. Een passende gemeenschapsruimte voor Speuld

Plus is daarom een duidelijke ambitie voor het gebied: qua omvang én qua budget. In deze ruimte kan ook samen gegeten worden, wat zowel voor de voeding als de sociale functie belangrijk is. De schoolwoning zou wellicht kansen kunnen bieden.

Het verbeteren van het openbaar vervoer draagt ook bij aan de toekomstige leefbaarheid. Dit is zowel voor de mobiliteit van jongeren als ouderen belangrijk. Specifiek voor jongeren gaat het om de verbinding met Ermelo en de Wittenberg, terwijl ouderen een verbinding met de Kruimelstaete in Garderen belangrijk vinden en nu missen.

Zondagsrust wordt gewaardeerd en gerespecteerd, maar uit de opgehaalde informatie blijkt dat de meningen daarover wel verdeeld zijn. Dit kan ook bijdragen aan de sociale verbondenheid. Net als het gevoel 'vergeten te worden door de gemeente' of 'een aanhangsel te zijn van Ermelo' dat leeft in het gebied.

Specifieke zaken per buurtschap

Over dit thema is veel informatie opgehaald op de bewonersavond, in overleg met de werkgroep is voor de verdiepende buurttafelgesprekken daarom vooral doorgevraagd op de sociale cohesie. In buurten waar inwoners vinden dat deze cohesie op orde is, is er vaak een appgroep en één of meer jaarlijkse bijeenkomsten met de buurtschap. Dit werd specifiek genoemd in Houtdorp, Staverden, Leuvenum en De Beek.

In Speuld viel op dat er wat betreft sociale cohesie een verschil in perceptie is tussen oud-Speulders en nieuwkomers: wat ervaren wordt als 'goede' cohesie is verschillend. De oud-Speulders hechten aan intensiever contact dan de nieuwkomers. Hierin is geen goed of fout: het moet voldoen aan de behoefte van de buurt/gemeenschap.

Geleidelijke groei wordt als een voorwaarde gezien voor het behoud van de sociale cohesie, dit is niet alleen in Speuld genoemd, ook in Staverden en Leuvenum. Waarbij in De Beek juist de nieuwkomers (veelal jonge gezinnen) juist voor meer sociale samenhang hebben gezorgd.

De behoefte aan (het behoud van) ontmoetingsplekken wordt door deelnemers uit de verschillende buurtschappen spontaan benoemd. Speuld Plus heeft de specifieke wens aangegeven voor meer bankjes aan eind Speulderveld en Drie.

Ambitie 4 'Bedrijvigheid'

In Speuld e.o. is er ruimte voor bepaalde kleinschalige bedrijvigheid die, in geval van nieuwe bedrijfsgebouwen, passend is in het landschap. De mogelijke uitbreiding van Defensie zorgt niet voor meer overlast.



Er is ruimte voor kleinschalige bedrijvigheid

Toelichting

Meer bedrijvigheid is geen doel op zich, maar er is wel ruimte voor. Zowel voor horeca, recreatie, agrarisch ondernemers, als voor kleine bedrijvigheid aan huis. Voorbeelden van kleine bedrijvigheid aan huis zijn: een rustpunt, boerderijwinkel, kapsalon, pedicure of werkplaats aan huis. Deze bedrijvigheid is passend in het landschap. Daarbij wordt vooral de openheid van het landschap behouden. Om die reden zijn een bedrijventerrein of 'grote schuren' niet passend.

Recreatie en horeca dragen ook een economisch belang en worden in dit gebied behouden, maar er is vooral ruimte voor kleinschalige verblijfsrecreatie, zoals een Bed & Breakfast of theetuin. Voor dagrecreatie geldt ook dat dit niet te massaal is.

De mogelijk toekomstige uitbreiding van Defensie brengt zorgen met zich mee. Het gebied is gewend aan laagvliegen, maar bij uitbreiding is er de wens dat laagvliegen boven bebouwing niet toeneemt.

Aandachtspunten voor bedrijvigheid zijn:

- Passende infrastructuur, denk aan riolering maar ook parkeren;
- Denk na over bereikbaarheid, toegankelijkheid en mogelijk extra verkeer;
- Houdt rekening met (zondags)rust, ruimte en landschap.

Specifieke zaken per buurtschap

In alle buurtschappen is aangegeven dat grootschalige bedrijven of ontwikkelingen niet passend zijn. Grootschalige toeristische ontwikkelingen (grote campings, bungalowparken) zoals in Garderen zijn niet wenselijk. Houtdorp wenst geen uitbreiding van recreatiewoningen, maar vindt (kleinschalige) recreatie, paardenhouderij of een B&B wel passend qua bedrijvigheid. Dat geldt ook voor Speuld en Drie, waar relatief veel ZZP'ers, ambachten en bedrijven aan huis zijn. Hier moet ruimte voor blijven en mag meer ruimte voor komen. Kleinschalige bedrijvigheid (max. 5

werknemers is genoemd) maakt het dynamisch. Als het maar kleinschalig is, is daar ook ruimte voor extra verblijfsrecreatie zoals B&B, theetuin of kleine camping. In Staverden, de Beek en Leuvenum is het belangrijk dat er ruimte is en blijft voor kleinschalige bedrijvigheid aan huis. Zoals bijvoorbeeld een rustpunt en de boerderijwinkel in Leuvenum.

Ambitie 5 'Verkeer en veiligheid'

De infrastructuur in Speuld e.o. is vooral gericht op lokale bewoners en recreanten, waarbij veiligheid voorop staat. Doorgaand (vracht)verkeer gebruikt de N302 en wordt daarmee geweerd uit kernen en van wegen waar dit niet passend is. De drukke N302 is in de toekomst veilig voor overstekende fietsers en het oprijden van auto's. Verder is er voldoende parkeergelegenheid voor recreanten, wordt de snelheid omlaag gebracht en is het gebied zo donker mogelijk; verlichting wordt ingezet op plekken waar dat om veiligheidsredenen nodig is.



Het verkeer is veilig en er is voldoende parkeergelegenheid

Toelichting

De hoofdfunctie van de N302 als doorgaande weg heeft zowel voor- als nadelen. Inwoners onderkennen dat de wegen door de kernen minder gebruikt worden door doorgaand verkeer. Dat scheelt in het geluid en verbetert de veiligheid. Maar er is een duidelijke ambitie voor het veilig kunnen oversteken van de N302 door fietsers en ook het oprijden van de N302 voor auto's.

Aandachtspunt voor het hele gebied is hardrijden. Om dit tot een succes te maken, is er behoefte aan handhaving, zeker in de ochtend- en avondspits. Zonder handhaving hebben afsluitingen voor vrachtverkeer en 30- of 60 km zones geen zin.

Er is aandacht voor voldoende parkeergelegenheid voor recreanten. Er zijn de afgelopen jaren een aantal parkeerterreinen anders ingericht of zelfs afgesloten; dat pakt niet goed uit want de recreanten blijven toch komen. Een voorbeeld is Het Cyriasische Veld, dit ligt formeel buiten het gebied maar is wel relevant. Daar wordt nu in de bermen geparkeerd, met onveilige situaties als gevolg. Recreanten zijn natuurlijk welkom in ons gebied, maar de bijbehorende voorzieningen, zoals parkeren, dienen op orde te blijven.

Behoud van de donkerte in dit gebied is breed gedragen, dit is een kernkwaliteit die hoort bij de identiteit van het gebied. Dit behouden is voor de toekomst een groot goed en is belangrijk voor het wild. Waar het om veiligheidsredenen nodig is, wordt ingezet op passende verlichting: qua kleur maar ook bijvoorbeeld met sensoren.

Onverharde wegen dragen bij aan het landelijke karakter en daarom is het behoud daarvan een belangrijk streven. Maar vanwege veiligheid is verlagen van de snelheid naar 30 km/uur, beter onderhoud of in enkele gevallen juist wel verharde wenselijk.

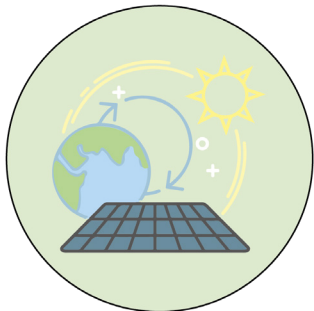
Specifieke zaken per buurtschap

Het doorrijverbod voor vrachtverkeer in Garderen heeft ook een positief effect in specifiek Speuld, Drie en Houtdorp. Aandachtspunten blijven daar wel geluidsoverlast door busjes met aanhangers bij met name de verkeersdrempels en auto's die te hard rijden. Dit geldt voor de Garderenseweg, maar ook in Staverden en Leuvenum is snelheid een aandachtspunt: aan de Uddelermeerweg en Jhr. dr. Sandbergweg zal dit gevaarlijke situaties met fietsers en e-choppers voorkomen. Het afsluiten van deze wegen voor gemotoriseerd verkeer is niet aan de orde, zodat (oudere) mensen en toeristen met de auto ook een rondje Staverden kunnen blijven rijden. In Houtdorp zijn er twee onverharde wegen die vanuit veiligheidsoogpunt voor fietsers en wandelaars juist verhard mogen worden. Zie ook tabel 2 in bijlage.

Ondanks de breed gedragen wens van donkerte, is er een specifieke wens voor verlichting aan de Paleisweg, van het kerkgebouw in De Beek naar Uddel. Dit draagt bij aan de veiligheid die jongeren ervaren. Jongeren fietsen daarvoor nu zelfs om.

Ambitie 6 'Duurzaamheid en energietransitie'

Om voor het gebied Speuld e.o. aan de slag te gaan met het vraagstuk duurzaamheid en energietransitie wordt ingezet op een samenwerking met betrokken partijen. Specifiek voor energietransitie zijn dat: gebruikers, energie opwekkers, energiemaatschappij en gemeente Ermelo. Een samenwerking met Defensie kan hier mogelijk ook van meerwaarde zijn. Bij eventuele toekomstige ontwikkelingen op dit thema wordt rekening gehouden met de inpassing en uitstraling, zodat het passend is bij het landschap.



Er is aandacht en ruimte voor duurzaamheid en energietransitie

Toelichting

Het is een belangrijk thema maar voor bewoners ingewikkeld vanwege beperkingen als gevolg van de netcongestieproblematiek. Er wordt breed naar oplossingsrichtingen gekeken maar daarbinnen zijn er verschillende visies hoe hiermee om te gaan in de toekomst. Er zijn zeker mogelijkheden, maar ook beperkingen: windturbines zijn niet realistisch vanwege o.a. de aanwezigheid van de wespendife.

Aangaande zonne-energie zijn de wensen in lijn met de mogelijkheden op dit moment: Provincie Gelderland heeft momenteel een stop op het realiseren van zonneweides en de gemeente Ermelo volgt de Gelderse zonneladder: zonnepanelen worden eerst op daken geplaatst, als laatste (en bij voorkeur niet) op vruchtbare landbouwgrond. De ambitie is het stimuleren van zon op daken. Bij eventuele implementatie wordt rekening gehouden met het behoud of compensatie van natuur en biodiversiteit, zodat het passend is bij het gebied en het kleinschalige landschap.

Duurzaamheid is meer dan duurzame energie, denk aan: afval scheiden, biobased bouwen en water. Wat betreft biobased bouwen wordt de regelgeving gevolgd, een extra ambitie heeft geen toegevoegde waarde voor de omgeving en kan eerder als nadeel geven dat bouwen voor bepaalde doelgroepen nog kostbaarder wordt.

Concluderend is de visie op het thema duurzaamheid en energietransitie is nog weinig concreet, mede vanwege de veelzijdigheid en dynamiek van het onderwerp. Wel is helder dat de kwaliteit van de leefomgeving en het

landschap er niet of slechts beperkt onder mogen lijden. Daarom is het goed om met elkaar in gesprek te gaan én te blijven, om te kijken wat de wensen en mogelijkheden zijn. Er is interesse om als bewoners samen te werken, bijvoorbeeld met de ondernemers. Daarbij is het ook belangrijk om de ontwikkelingen op het defensie terrein in de gaten te houden: om te beoordelen er op gebied van duurzaamheid en energietransitie in de toekomst samen opgetrokken kan worden.

Conclusie ambities en vervolg

Natuurlijk zijn er verschillen tussen de buurtschappen het gebied Speuld, Drie, De Beek, Houtdorp, Staverden en Leuvenum, maar er zijn vooral veel overeenkomsten. Sociale cohesie is een rode draad door vrijwel alle thema's en is daarmee een belangrijk ingrediënt om het gebied in de toekomst leefbaar te houden. De buurtvereniging speelt daarin een belangrijke rol: zij dragen bij aan de saamhorigheid en het betrekken van (nieuwe) inwoners.

Er zijn veel mooie ambities opgehaald voor het gebied Speuld e.o. en daar willen we als gebied samen met de gemeente werk van te maken. De buurtvereniging heeft hierbij een activerende en simulerende rol, maar ook inwoners zijn hierbij nodig. Daarbij moeten ook prioriteiten gesteld worden: niet alles kan tegelijk worden opgepakt. En externe beperkingen kunnen ook reden zijn dat iets niet kan worden gerealiseerd. Daarom moeten wij hier samen keuzes in gaan maken.

Ook is het ons streven om deze visie in 2030 weer tegen het licht te houden; wat is bereikt of gerealiseerd? Wat niet en waarom niet? Zijn er nog nieuwe zaken die we moeten toevoegen? En waar gaan we onze pijlen de komende tijd op richten?

Door de betrokkenheid van veel inwoners hebben we samen een nieuwe stip op de horizon van ons prachtige gebied gezet. Daar zijn wij als werkgroep en buurtvereniging ontzettend trots op!

6. Visie

De ambities zijn in voorgaand hoofdstuk beschreven. Daarbij is ook aangegeven wat gedaan kan worden om aan deze ambities te kunnen voldoen. De ambities zijn verder uitgewerkt, om ze (vooral ruimtelijk) duidelijker te maken en meer richting te geven.

6.1 Visie op 'agrarisch landschap en natuur'

Het agrarisch landschap bepaalt voor een belangrijk deel het karakter van Speuld e.o.. De erven zijn kenmerkend voor het gebied en het grondgebied bestaat deels uit landbouwgrond. Bij beëindiging van een agrarisch bedrijf kan agrarische grond in gebruik blijven voor (extensief) agrarisch gebruik of wordt het omgevormd naar natuur. Vrijkomende agrarische bebouwing kan gebruikt worden voor wonen of bedrijvigheid. Bij alle ontwikkelingen is het belangrijkste dat het past in het karakter van het gebied en het landschap. Het kenmerkende coulissenlandschap wordt behouden en waar mogelijk hersteld. De heide is toegankelijk voor wandelaars, ruiters en mountainbikers en goed onderhouden.

Voor het thema 'agrarisch landschap en natuur' is een visiekaart opgesteld (zie volgende pagina). Deze kaart is voortgekomen uit de landschapsanalyse. De landschappen zijn gewaardeerd op basis van landschappelijke kwaliteiten en kansen. Als uitgangspunt is het (natuurlijke) landschap rond het jaar 1900 gebruikt.

1. (Extreem) waardevol

Een groot deel van het gebied wordt aangemerkt als (extreem) waardevol. In die gebieden is het vooral van belang dat het bestaande beschermd wordt en goed wordt onderhouden. De landgoederen Staverden en Leuvenum vallen hier ook in. Dit zijn in eerste instantie gebieden waar geen vernieuwing of verandering nodig is.

2. Kansrijk

Een deel van het engen- en kampenlandschap is als kansrijk aangemerkt (zie inzet van de kaart op de volgende pagina), evenals een deel van het heidegebied. In die gebieden liggen kansen voor herstel, naast dat ze ook beschermd en onderhouden dienen te worden. We willen tenminste ons huidige landschap behouden en beschermen, wat betekent dat beheer en versterking van de bestaande houtwallen belangrijk is. Dat houdt in dat exoten verwijderd worden, zoals de Amerikaanse vogelkers en dat bestaande houtwallen en -singels worden doorgepland met jonge bomen.

Kansrijk engen- en kampenlandschap

Rondom Speuld waren houtsingels en houtwallen te vinden die nu (deels) zijn verdwenen. Deze kunnen hersteld

worden, het gaat dan om houtsingels en -wallen met zware, minder vitale bomen zonder onderbeplanting. Als meerdere bomen in een houtsingel in slechte conditie verkeren bestaat de kans dat ze zullen omwaaien. Doordat de singel dan uitdunt zal de wind meer vat kunnen krijgen op de nog bestaande bomen, waardoor deze ook kwetsbaar worden. Bij herstel van het landschap moet de focus liggen op het herstellen van historische landschapselementen. Landschapsherstel gebeurt op basis van vrijwilligheid, de kaart kan richting geven bij herstel en ontwikkeling van landschapselementen. Een vergoeding voor aanplant en langjarig onderhoud (en evt. afwaardering van de grond). Op deze manier kunnen grondeigenaren betaald worden voor groene diensten die ze leveren aan de maatschappij.

Kansrijk heidegebied

Daarnaast was er in het verleden een duidelijke relatie tussen het heidegebied en de engen en kampen. In de huidige situatie is de relatie niet meer te herkennen, omdat de randen van de heidegebieden deels dichtgegroeid zijn, zoals aan de westzijde van het Speulderveld. Daarnaast is het heidegebied bebost geraakt, terwijl de heide van vroeger uit een open karakter heeft. De wens van inwoners is om de heide weer meer open te maken, zodat vanuit Speuld het zicht op de heide weer hersteld wordt. Dit hoort bij het karakter van het gebied en wordt door inwoners als zeer waardevol gezien.

3. Normaal ontginningsgebied

Het ontginningsgebied krijgt de waardering 'normaal', omdat dit landschap relatief jong is en weinig historische waarde kent. Daarom is dit landschap bij uitstek geschikt voor nieuwe mogelijkheden en functies, zoals wonen of kleinschalige bedrijvigheid (passend binnen de richting van deze visie).

Bij ontwikkelingen moet de rekening gehouden worden met de geldende beleidsdocumenten, zoals de heidebeheervisie.



Natuur en agrarische bedrijvigheid bestaan naast elkaar

- Extreem waardevol beekgebied
Beschermen, behouden en onderhouden
- Waardevol boslandschap
Beschermen, behouden en onderhouden
- Waardevol essen- en kampenlandschap
Beschermen, behouden en onderhouden
- Kansrijk engen- en kampenlandschap
Herstellen, beschermen en onderhouden
- Kansrijk heidegebied
Herstellen, beschermen en onderhouden
- Normaal ontginningsgebied
Nieuwe mogelijkheden en functies



- Te behouden belangrijke structuren
- Mogelijk te herstellen houtsingels
- Landschappelijke haagjes

Visiekaart landschap (bron: N+L) Zie bijlage voor een vergrote weergave van de nadere uitwerking

6.2 Visie op 'wonen'

Voor een goede leefbaarheid in Speuld e.o. en om de voorzieningen op peil te houden is het essentieel dat er voldoende woonvoorzieningen zijn, nu en in de toekomst. Naast leefbaarheid is de kwaliteit van het landschap een belangrijke waarde in het gebied. Het principe van de verspreide, kleinschalige erven op landschappelijk aanvaardbare plekken is leidend als het gaat om woningbouw. Ontwikkelingen op gebied van wonen zijn onder te verdelen in drie categorieën die in deze paragraaf verder zijn uitgewerkt. De inwoners van het gebied geven de absolute voorkeur aan categorie 1 en 2 en deze kunnen gelijktijdig plaatsvinden. De categorieën zijn als volgt ingedeeld:

1. Herontwikkeling
2. Verdichting van bestaande erven
3. Nieuwe ontwikkelingen

De uitleg van deze ontwikkelingen wordt onderbouwd met een visiekaart op de volgende pagina. De kaart is indicatief, dat wil zeggen dat de sterren op de kaart (blauw voor herontwikkeling, groen voor verdichting) ook voor andere erven zouden kunnen gelden, de gemarkeerde erven zijn voorbeelden. Dat betekent dat ook andere erven onder herontwikkeling dan wel verdichting kunnen vallen, mits ze voldoen aan de gestelde kaders. Dit zal per ontwikkeling getoetst moeten worden.

Aandachtspunten (gelden voor elke ontwikkeling):

- Betaalbare woonmogelijkheden naar woonbehoefte (m.n. starters en senioren);
- Landschapselementen behouden en investeren in het landschap, met focus op karakteristieken: kleinschalige verspreid liggende erven, openheid, zichtlijnen, houtsingels en -wallen;
- Focus op landschapkenmerken per landschapstype en de uitstraling van de bebouwing zoals in 4.2 beschreven;
- Mogelijkheden zoeken voor het toevoegen van sociale voorzieningen, zoals bankjes, speelmogelijkheden, een kleine winkel en ontmoetingsplekken.

Participatieproces

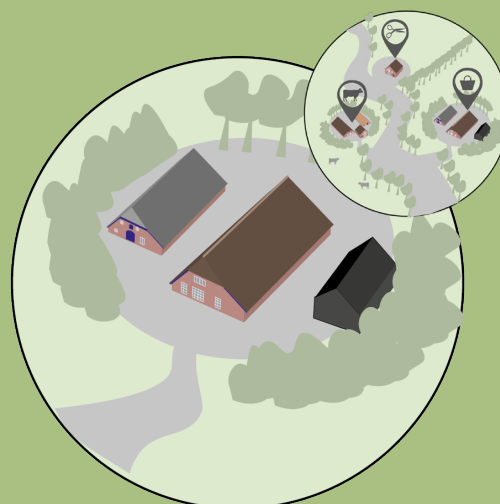
Het thema 'wonen' is door de werkgroep en inwoners veelvuldig besproken en dat heeft ertoe geleid dat het resultaat zoals hieronder beschreven datgene is dat opgehaald is uit het participatieproces waarin zorgvuldige afwegingen zijn gemaakt.

Vraag en doelgroep






Binnen het plangebied ligt de behoefte naar woonmogelijkheden voornamelijk in Speuld, zodat er ook in de toekomst voldoende woonmogelijkheden zijn voor de mensen die binding hebben met het gebied en daar graag willen (blijven) wonen. Dit is ook belangrijk voor het in

stand houden van de voorzieningen, in het bijzonder de school die belangrijk is voor de leefbaarheid in het gebied. Voor de andere buurtschappen is er geen noodzaak om extra woningen te realiseren. Echter kunnen daar wel herontwikkelingen plaatsvinden binnen de bestaande erven, waar men ook ruimte aan wil geven. Voor de woningen in Speuld geldt dat het wenselijk is dat de woningen voldoen aan de vraag. De behoefte ligt vooral bij betaalbare woonmogelijkheden voor starters en senioren. Als hierna gesproken wordt over woonbehoefte worden met name starters en senioren bedoeld.

Daarbij is nadrukkelijk de wens uitgesproken om geen woningen te bouwen op plekken die nu nog niet bebouwd zijn, maar gebruik te maken van autonome ontwikkelingen. De verwachting is dat (gezien de landelijke ontwikkelingen in de agrarische sector) de herontwikkeling van erven een vlucht gaat nemen de komende jaren. Er is geen behoefte om extra te bouwen dan wat de autonome ontwikkeling mogelijk maakt. Herontwikkeling betekent vaak dat de functie verandert. De functie kan bijvoorbeeld veranderen van (agrarische) bedrijvigheid naar de functie 'wonen' of bepaalde, kleinschalige bedrijvigheid. Een tweede ontwikkeling kan verdichting van bestaande erven inhouden, zoals inbreiding. Bij alle ontwikkelingen is het behoud van de kwaliteit van het landschap een belangrijk uitgangspunt.



Wonen en werken in een buurtschap met een kleinschalig, landelijk karakter

-  Open brink
-  Indicatif: eventueel mogelijkheden voor herontwikkeling
-  Indicatif: verspreide erven, eventueel mogelijkheid voor verdichting
-  Bestaande, te behouden zichtlijnen
-  Wegen waarlangs eventueel nieuwe ontwikkelingen kunnen worden gerealiseerd



Visie op bebouwing (bron: N+L)

Autonome ontwikkelingen

Onder autonome ontwikkelingen worden herontwikkeling en verdichting verstaan. Deze ontwikkelingen bieden voldoende mogelijkheden in de komende jaren om de leefbaarheid in Speuld e.o. op peil te houden, echter is sturen op diversiteit hierbij van belang. Binnen autonome ontwikkelingen is het niet vanzelfsprekend dat er ruimte voor de specifieke woonbehoefte ontstaat. De invulling is afhankelijk van de initiatiefnemer en om deze te verleiden te bouwen voor de woonbehoefte is wijziging van het beleid nodig. De wens is daarom om in het beleid op te nemen dat bij herontwikkelingen ook ruimte wordt gegeven aan sociale woningbouw.

Herontwikkeling

Allereerst heeft herontwikkeling van bestaande erven de voorkeur voor ontwikkeling, omdat deze erven al ingepast zijn in het landschap. Binnen de gemeente Ermelo vallen deze ontwikkelingen onder 'functieverandering'. Bij herontwikkeling liggen ook kansen voor het behouden of terugbrengen van gebiedskarakteristiek.

Verdichting bestaande erven

Bij verdichting van bestaande erven spreken we over inbreiding waarbij bebouwing wordt toegevoegd binnen de bestaande grenzen van een erf, hierbij zou het ook kunnen gaan om bijvoorbeeld een mantelzorgwoning. Maar ook woningsplitsing dient tot de mogelijkheden te behoren. Verdichting van bestaande erven biedt kansen voor levensloopbestendig wonen voor meerdere generaties. Zo kan in een bestaande erfopzet bijvoorbeeld een woning toegevoegd worden, zodat op een erf meerdere generaties samen kunnen wonen. Op deze manier wordt ruimte gegeven om als ouders een woning te bouwen voor de kinderen of om te bouwen voor de eigen ouders. Op een later moment zou zelfs gewisseld kunnen worden van woning, passend bij de leeftijdsfase. Binnen het erf wordt naar elkaar omgekeken en wordt zo nodig voor elkaar gezorgd. Op deze manier wordt de sociale cohesie versterkt doordat naar elkaar wordt omgekeken wat zorgt voor een goede leefbaarheid. Daarnaast biedt een dergelijk erf mogelijkheden voor leeftijdsdifferentiatie, wat ook weer zorgt voor doorstroming binnen de vertrouwde omgeving. Niet elk erf leent zich voor verdichting, afhankelijk van de bebouwingdichtheid.

Voor wat betreft verdichting wordt een aantal kaders meegegeven bij verdichting van erven:

- Het doel van verdichting is dat wonen met meerdere generaties op een erf mogelijk is;
- Het principe van de verspreide, kleinschalige erven is leidend;

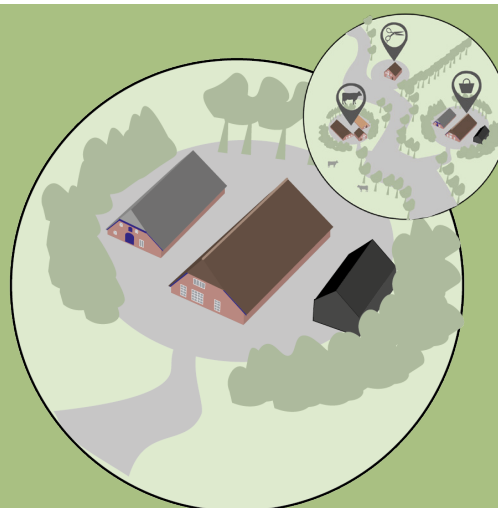
- Verdichting doet geen afbreuk aan de landschappelijke kwaliteit;
- De bebouwingsconcentratie binnen het erf wordt niet te hoog: Een erf mag maximaal bestaan uit twee woningen met elk een bijgebouw, dus maximaal vier gebouwen.
- Binnen het erf moet sprake zijn van een gedifferentieerde grootte van gebouwen op het erf;
- Er wordt voldaan aan het geldende beleid (zoals de beleidsregel woning- en kavelsplitsing van de gemeente Ermelo).

Nieuwe ontwikkelingen

De inwoners van het gebied vinden ontwikkelingen die plaatsvinden op plekken die nog niet bebouwd zijn niet wenselijk. Men wil een buurtschap blijven met een landelijk karakter en de zorg leeft dat Speuld dan zal uitgroeien tot een dorp. Nieuwe ontwikkelingen zijn niet wenselijk en grote ontwikkelingen zijn niet passend. Hierbij wordt door de inwoners meegegeven dat men wel graag ruimte wil bieden aan starters en senioren.

Als autonome ontwikkelingen hier geen ruimte voor bieden kan een kleinschalige, nieuwe ontwikkeling worden overwogen, mits voldaan wordt aan de volgende kaders:

- Bouwen op landschappelijk aanvaardbare plekken (waar landschappelijk gezien bebouwing logisch is en waarvoor landschappelijke waarden niet hoeven wijken), door toevoeging van maximaal 1 boerenerf aan elk van de aangegeven bestaande wegen aan de flank van de eng zodanig dat het landelijke karakter behouden blijft;
- Nieuwe erven ontstaan op een acceptabele afstand (als richtlijn kan minimaal 100 meter worden aangehouden) van naastgelegen erven. Erven kunnen ook verspreid tegenover elkaar liggen (waarbij eventueel een kleinere afstand acceptabel is);
- Bouwen voor jongeren en senioren, zodat voorzieningen



Natuur en agrarische bedrijvigheid zijn met elkaar verweven

behouden blijven en de leefbaarheid goed blijft;

- Niet grootschalig, maar volgens het principe van kleinschalige, verspreide boerenerven met maximaal 5 wooneenheden in maximaal 3 gebouwen;
- Het landschap moet herkenbaar en behouden blijven;
- Bij elke nieuwe ontwikkeling moet ook geïnvesteerd worden in het landschap, door bijvoorbeeld toevoegen of terugbrengen van landschapselementen;
- Bestaande zichtlijnen mogen niet belemmerd worden (zie visiekaart).

Noot:

De genoemde ambitie voor het bouwen voor doelgroepen genoemd onder categorie 3 is nu nog geen toetsingskader. Daarvoor is allereerst een onderzoek nodig naar de woningbehoefte (zie uitvoeringsagenda). Vervolgens worden deze uitkomsten ingepast in de hier beschreven

en geborgde landschappelijke en stedenbouwkundige uitgangspunten.

Daarnaast zal bij alle ontwikkelingen gekeken moeten worden welke eisen er worden gesteld vanuit actuele wet- en regelgeving en hier zal aan voldaan moeten worden, zoals een m.e.r. beoordeling.

Voorbeeld erfopzet

Bij een herontwikkeling of een nieuwe ontwikkeling moet de karakteristieke, kleinschalige erfopzet behouden blijven die zo herkenbaar is voor het plangebied. Hieronder is een mogelijke erfopzet aangegeven die past in het landschap en ruimte biedt aan verschillende woonvormen (geschakelde woningen, vrijstaand, twee onder één kap). De uitstraling van de gebouwen moeten passen bij de karakteristieken zoals genoemd in hoofdstuk 4.

Een gebouw in schuur- of schaapskooimodel zou gebruikt kunnen worden als vrijstaande woning en/of twee-onder-één kap woning.

Een gebouw in boerderijstijl zou verdeeld kunnen worden in meerdere wooneenheden. Bijvoorbeeld 3 wooneenheden of 2 wooneenheden met inpandig bijgebouw.



Een gebouw in schuur- of schaapskooimodel zou gebruikt kunnen worden als vrijstaande woning en/of twee-onder-één kap woning.

6.3 Visie op 'voorzieningen en samen leven'

Samen leven is een belangrijk thema voor de inwoners van Speuld e.o.. Daarnaast vindt men dat het inherent is aan wonen in het buitengebied dat alle voorzieningen niet binnen een kleine afstand voor handen zijn. Voor dit thema is behoud van het bestaande het belangrijkste. Met name het behouden van de basisschool is belangrijk voor de leefbaarheid in het gebied. De basisschool zorgt voor levendigheid en saamhorigheid en het zorgt ervoor dat gezinnen met jongen kinderen in het gebied blijven wonen of terugkomen naar het gebied.

Voor wat betreft het toevoegen van voorzieningen is het van belang dat ze bijdragen aan de leefbaarheid in het gebied en het feit dat het voor jong en oud fijn wonen is. Ontwikkelingen in de toekomst kunnen ruimte bieden aan het toevoegen van kleinschalige voorzieningen, zoals een speelvoorziening, landwinkel of multifunctionele ruimte.

Het plangebied kent meerdere recreatievoorzieningen, zoals ook in de analyse te zien is. Voor deze voorzieningen is het van belang dat ze een hoogwaardige kwaliteit behouden. Dit sluit aan bij de opgaven in de omgevingsvisie. Er is geen wens van inwoners voor een uitbreiding van recreatievoorzieningen.

6.4 Visie op 'bedrijvigheid'

In het gebied is de landbouwsector goed vertegenwoordigd en de inwoners vinden het belangrijk dat de agrariërs ruimte krijgen om hun bedrijfsvoering voort te zetten. Indien het wenselijk of nodig is dat de agrarische bedrijvigheid gestaakt wordt moet gezocht worden naar een passende invulling van het erf. Hier kunnen mogelijkheden ontstaan voor het toevoegen van een andere functie, zoals kleinschalige bedrijvigheid of een woonfunctie. Belangrijk uitgangspunt is altijd dat het niet te grootschalig is.



6.5 Visie op 'verkeer en veiligheid'

(Verkeers-)veiligheid voor iedereen staat voorop. Dat betekent dat er aandacht moet zijn voor situaties die leiden tot een afname van de veiligheid. Met name de routes die veel worden gebruikt door lokale bewoners en recreanten dienen aandacht te krijgen. Als de veiligheid in het geding komt moet actie ondernomen worden.

Verkeer en materiaalgebruik

In het gebied komen zowel zandpaden voor als karrensporen en asfalt. Onverharde wegen horen bij het landelijk karakter van het gebied. Verharden is daarom niet wenselijk, tenzij de veiligheid in het gedrang is. Een alternatief voor zandpaden is bijvoorbeeld gebonden halfverharding. Dit doet geen afbreuk aan de verkeersveiligheid, maar geven aanzienlijk minder kans op modder of opwaaiend stof. De landelijke uitstraling blijft behouden. In Houtdorp zijn er twee onverharde wegen die vanuit veiligheidsoogpunt voor fietsers en wandelaars juist verhard mogen worden, omdat het gebruik te intensief is voor een veilige en functionele conditie van de onverharde erfontsluiting.

Onveilige kruispunten

De N302 (Flevoweg) kent een aantal oversteekplekken die als onveilig worden ervaren, met name voor wandelaars en fietsers. Dit geldt ook voor de Garderenseweg. Op deze plekken is een verbetering van de verkeersveiligheid noodzakelijk.

Parkeren

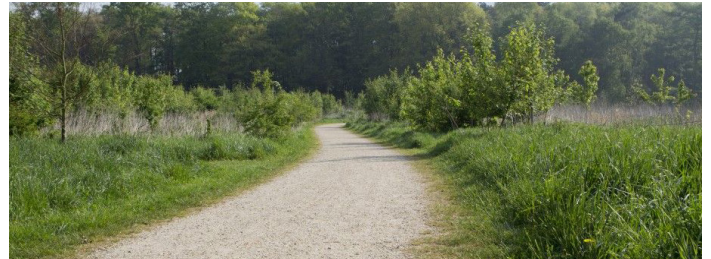
Bij Staverden en Drie worden parkeerproblemen ervaren, omdat er te weinig parkeerplekken zijn wordt er in de bermen geparkeerd. Dit kan worden opgelost door het toevoegen van parkeerplekken van grasbetontegels. Dit geeft een landelijke en groene uitstraling, maar is praktisch en veilig voor parkeergelegenheden.

Op Staverden zal een onderdeel van de herinrichting zijn dat elders parkeervoorzieningen worden gerealiseerd, wat hoogstwaarschijnlijk de parkeerproblemen hier zal oplossen.

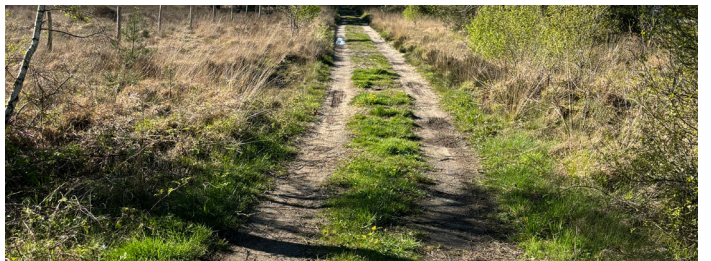
In Drie wordt langs de straat geparkeerd, ter hoogte van Boshuis Drie. Met name bij de horecagelegenheid is te weinig parkeerruimte. Verderop aan de Sprielderweg is ook een parkeerplaats die regelmatig vol staat. Een oplossing zou kunnen zijn het toevoegen van een parkeervoorzieningen in de buurt van het boshuis.



Zandpad (bron: N+L landschapsontwerpers)



Gebonden halfverharding (bron: Greenlabel)



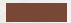

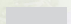

Karrenspoor (bron: N+L landschapsontwerpers)



Landweggetje (bron: N+L landschapsontwerpers)





-  Halfverharde paden/
zandpaden
-  Smalle asfaltwegen
Rond de drie meter
-  Normale asfalt wegen
50 km wegen
-  Brede asfaltwegen
80 km wegen



Wegen in beeld (bron: N+L)

6.6 Visie op 'Duurzaamheid en energietransitie'

De gemeente, bedrijven en bewoners hebben allen de verantwoordelijkheid om een steentje bij te dragen aan een duurzaam Ermelo. Het maken van duurzame keuzes moet steeds meer vanzelfsprekend worden en is een kritische succesfactor bij de uitvoering van deze visie. Om dat te bereiken is het inzetten op het meekrijgen van verschillende doelgroepen heel belangrijk; onder meer door te werken aan positieve (financiële) prikkels zoals subsidies en stimuleringsregelingen, bewustwording, educatie en goede informatievoorziening. Daarnaast is het ook van belang dat niet-duurzame keuzes worden ontmoedigd met negatieve (financiële) prikkels, zodat het maken van duurzame keuzes steeds meer de standaard wordt.

De energie-infrastructuur voldoet om de huidige bewoners van Speuld te bedienen maar bij vraagtoename is er een knelpunt te verwachten (net als in de rest van Ermelo). Het is van belang dat hier aandacht voor blijft, zodat het netwerk blijft voldoen aan de vraag.

Eindconclusie

De hoofdvraag die met deze zal worden beantwoord is als volgt omschreven:

Welke keuzes kunnen gemaakt worden die ervoor zorgen dat de leefbaarheid in Speuld e.o. in de komende jaren (10-15 jaar) op peil blijft'?

Er kan geconcludeerd worden dat de thema's die in de visie beschreven worden invloed hebben op de leefbaarheid. De inwoners van Speuld e.o. wonen in een gebied met een landelijk karakter. Juist dat karakter, de rust en de ruimte maken dat het prettig wonen is in het gebied. Men wil zo lang mogelijk van de omgeving blijven genieten en keuzes maken die ervoor zorgen dat het gebied niet ingrijpend verandert, maar dat het wel op de toekomst is voorbereid en leefbaar blijft.

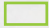


De thema's, ambities en visie op de thema's resulteert in concrete acties. Deze gebiedsvisie is leidend voor de concrete acties die zijn uitgewerkt in de uitvoeringsagenda. Het is van belang dat de voorzieningen minimaal behouden blijven, dat er woonmogelijkheden worden geboden zodra zich kansen voordoen voor de inwoners hier willen blijven wonen in Speuld, dat het landschap en de bestaande landschapselementen behouden blijven of worden teruggebracht, dat de kleinschaligheid behouden blijft en dat er aandacht is voor verkeer, veiligheid, duurzaamheid en de energietransitie. In de uitvoeringsagenda is verder uitgewerkt wat de opgaven per thema zijn.



Er is aandacht en ruimte voor duurzaamheid en energietransitie

Bijlagen

Bijlage 1: kansen voor landschapsherstel

-  Te behouden belangrijke structuren
-  Mogelijk te herstellen houtsingels
-  Landschappelijke haagjes



Bijlage 2: Tabel voorzieningen

Binnen de kolom gesorteerd van vaak naar minst genoemd.

Fysieke voorzieningen	Sociale voorzieningen
Speeltuin / Trapveldje	Tafeltje dekje/zorgnetwerk
Winkel/SRV/bakker/landwinkel	Betere OV, ook naar Kruielstate voor zorg
Glasbak/plastic inzameling	Sociale dagbesteding
Gemeenschapsruimte	Peuterspeelzaal/BSO/VSO
Buitengym/hardloopclub	Open houden school
Ijsbaan	Buurtkastje voor boodschappen centraal
Kroeg / Speuldje	Buurtbarbecue
Plantenbakken/bermen	Nieuwsblaadje of meer bekendheid Speuld.info zodat mensen hier nieuws vandaag kunnen halen
Sfeervolle straatverlichting (éénheid in het dorp)	Dorpstuin behouden
Speuldje open op zondag	
Meer bankjes/ klompenpad /bankje voor ouderen	
Hondenuitlaatplaats	
Ouderenzorg	
Centrale vlaggenmast	
Bibliotheek boekenkastje centraal	

Bijlagen

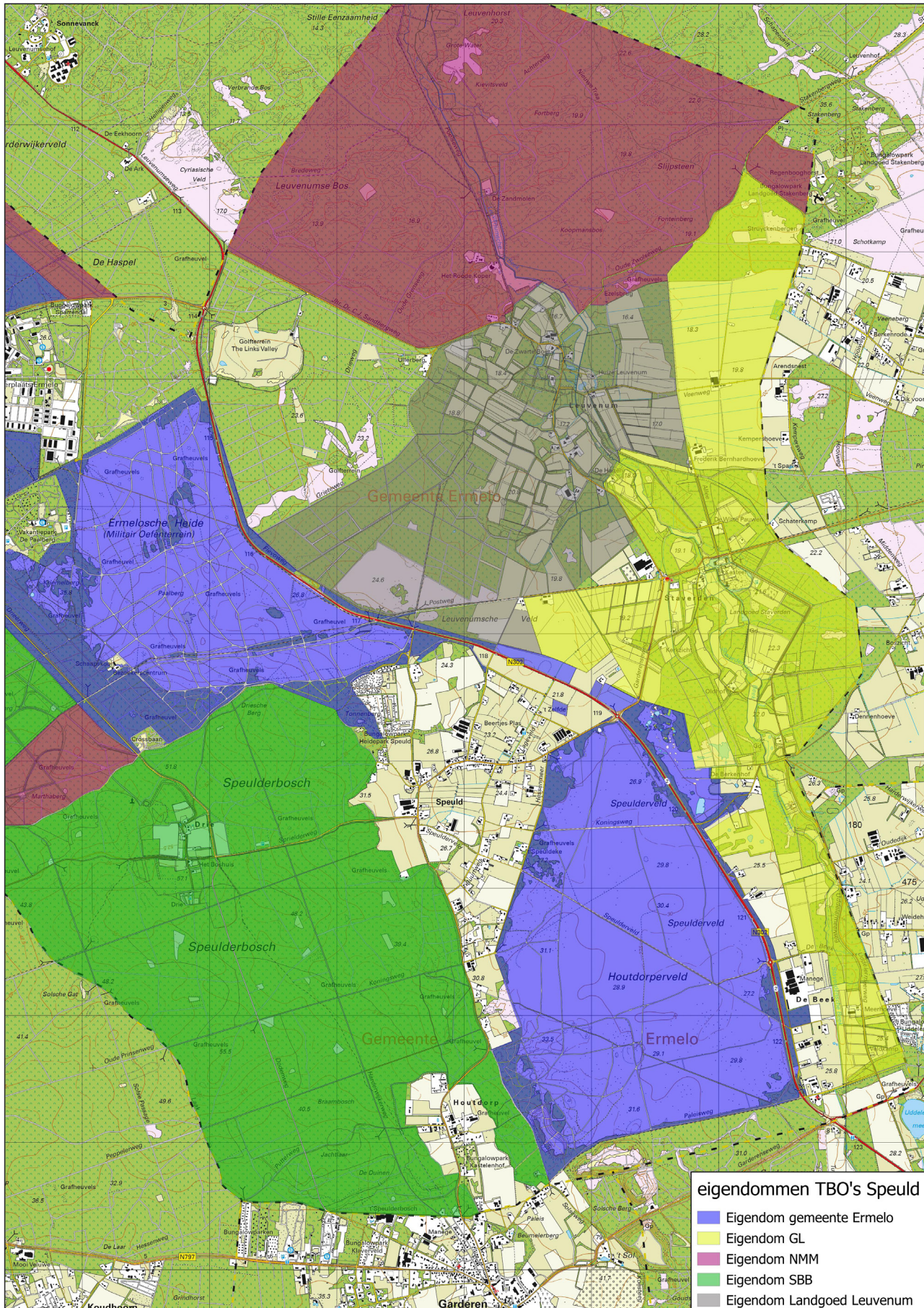
Bijlage 3: Verkeer en veiligheid

In willekeurige volgorde

Aangedragen kansen voor verkeer en verkeersveiligheid
Alles bestemmingsverkeer in Speuld
Vrachtverkeer omleiden
Centrale parkeerplaatsen t.b.v. recreanten bij ingang van bos/heide. Onveilige parkeersituaties in de berm zijn er bij de Poolseweg in Leuvenum.
Flitspalen of slalom in plaats van drempels
Snelheid beperken Koningsweg in Staverden (15 of 30 km/uur)
Oversteken Garderenseweg / Tonnenberg verbeteren (N302)
Racefietsen niet op de rijbaan maar op het fietspad
Verkeersdrempels of plateaus geven zeer veel geluidsoverlast door busjes met aanhangers. Met name als deze dichtbij woningen liggen. Voorbeeld Houtdorp waar de snelheid bovendien hoger ligt. Alternatief: verplaatsen of "slalom" i.p.v. plateau. Ook alternatief vanuit Frankrijk wordt geopperd: een stoplicht dat werkt op sensoren, het stoplicht is alleen groen alleen als de juiste snelheid gereden wordt.
Natura 2000-gebied autoluw zoals Hessenmeer
Twee onverharde wegen in Houtdorp (ter hoogte van Garderenseweg 413 en 396/398) moeten verhard worden vanwege veiligheid voor fietsers en wandelaars.
Uitgang onverharde weg naast Garderenseweg 413 is zeer gevaarlijk. Twee spiegels bij uitgang gewenst (Houtdorp). Als er één op eigen initiatief wordt geplaatst dan niet verwijderen door de gemeente.
Garderenseweg 413 zou een haag teruggesnoeid moeten worden.
Ter hoogte van nr. 337 staat een grote waardevolle boom: die belemmert het zicht, maar wel behouden.
Voetpad
Belijning van de Garderenseweg binnen bebouwde kom
Zandwegen onderhouden/opknappen
Bermen maaien bij plekken waar de verkeersveiligheid in het geding is
Nieuw wegdek / onderhoud Lageveld, Buurtweg, Leuvenumseveld
Bij de Koningsweg is het lastig om de N302 op te komen.
Komend vanuit Harderwijk is het lastig de Sandbergweg op te komen, dat kan opgelost worden met een rotonde
De kruisingen van de Garderenseweg in Speuld worden door inwoners als gevaarlijk beoordeeld, bijvoorbeeld de kruising Garderenseweg en Buurtweg.

Bijlagen

Bijlage 4: Eigendommen TBO's Speuld



Bijlagen

Bijlage 5: Thema's omgevingsvisie Ermelo

3 Thema's

Alle thema's op een rij.



Leefbaar, zorgzaam en gezond wonen



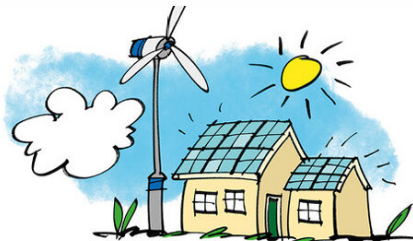
Economisch vitaal



Ontspannen verblijven en recreëren



Groen, natuurlijk met kwaliteit



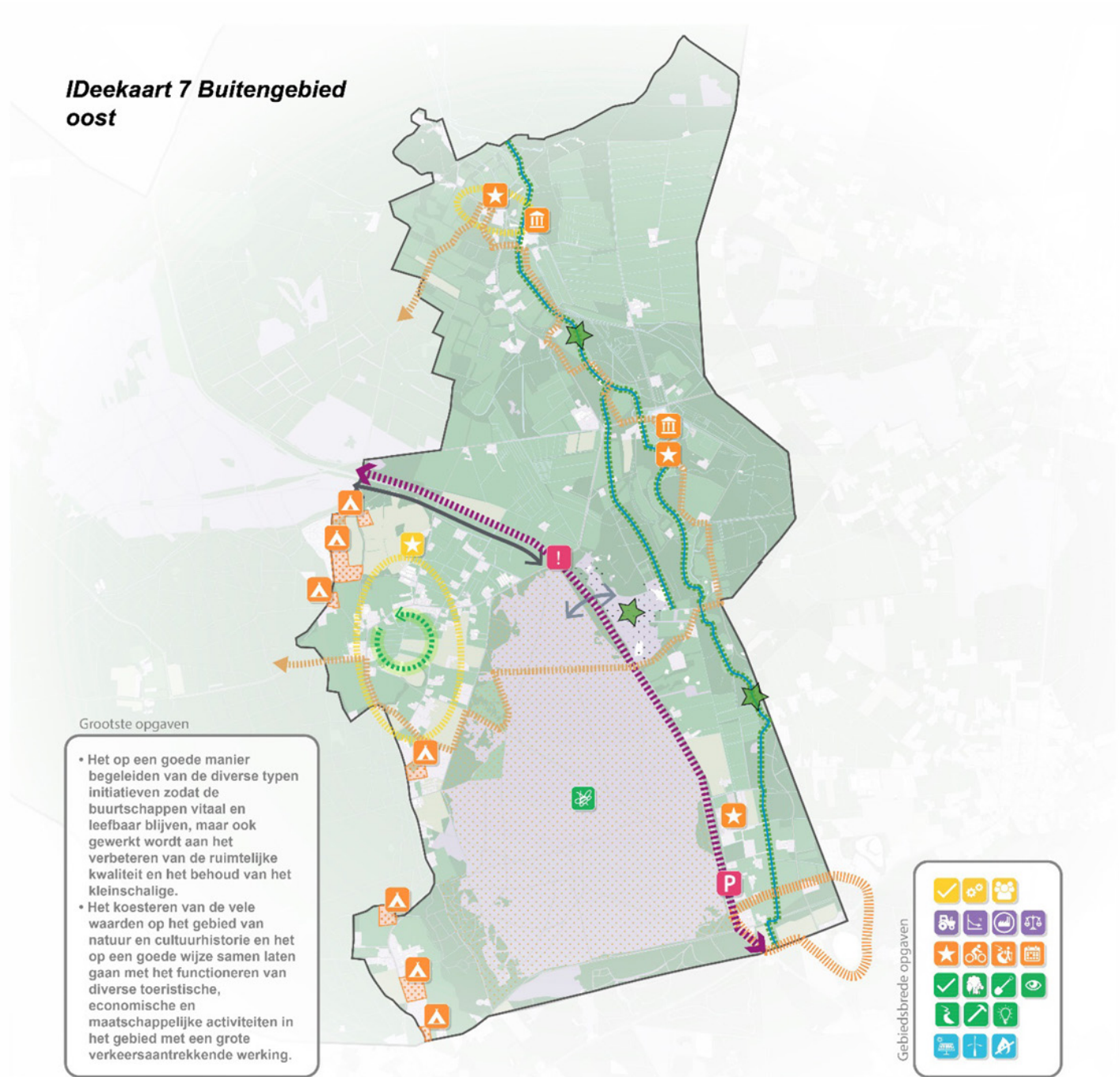
Duurzaam, energieneutraal en klimaatadaptief



Bereikbaar en toegankelijk

Bijlagen

Bijlage 6: IDEEKAART Buitengebied Oost (omgevingsvisie Ermelo)



IDEEKAART 7 Buitengebied Oost